



PREFET de la VENDEE

**ARRETE ARS-PDL/DT/SSPE/2019/45/85**

PORTANT

DECLARATION D'UTILITE PUBLIQUE  
des travaux de dérivation des eaux et  
de révision des périmètres de protection

CONCERNANT

LE COMPLEXE HYDRAULIQUE DE MERVENT  
(RETENUES DE MERVENT, ALBERT, PIERRE-BRUNE ET VOUVANT,  
ET PLAN D'EAU DE LA CARRIERE DE LA JOLETIERE)  
appartenant à  
Vendée Eau

LE PREFET DE LA VENDEE  
Chevalier de la Légion d'honneur  
Chevalier de l'Ordre National du Mérite

**Vu** le Code de la Santé publique et notamment les articles L.1321-1 à L.1321-10 et R.1321-1 à R.1321-36 ;

**Vu** le code de l'Environnement, notamment les articles L.211-1, L.211-3, L.214-1 à 10, L.215-13, R.123-4 et R.214-1 à 151 sur l'eau et les milieux aquatiques ;

**Vu** l'arrêté préfectoral n°93-DDAF-087 du 30 juin 1993 fixant les périmètres de protection autour des retenues de Mervent, Albert, Pierre Brune et Vouvant ;

**Vu** l'arrêté préfectoral n°10-DDTM-140 du 1<sup>er</sup> avril 2010 fixant les conditions d'utilisation du complexe hydraulique de Mervent ;

**Vu** l'arrêté préfectoral n°12-DDTM-44 du 2 février 2012 autorisant le Syndicat intercommunal d'alimentation en eau potable de la Forêt de Mervent à prélever et à rejeter des eaux dans la rivière la Vendée ;

**Vu** l'arrêté préfectoral n°2017-DRCTAJ/3-798 du 21 décembre 2017 prononçant le transfert de la compétence production d'eau potable du SIAEP de la Forêt de Mervent (dont l'ensemble des biens, droits et obligations) au syndicat mixte Vendée Eau et la dissolution du SIAEP ;

**Vu** la délibération n°2018VEE04BU10 du bureau de Vendée Eau en date du 25 avril 2018 par laquelle les membres demandent l'ouverture de l'enquête publique pour la mise en place des

périmètres de protection et s'engage à indemniser selon les règles applicables en matière d'expropriation pour cause d'utilité publique, les propriétaires ou occupants des terrains compris dans un périmètre de protection grevés de servitudes ;

**Vu** l'avis des services lors de la consultation administrative ;

**Vu** le dossier soumis à enquête publique du 11 février au 25 février 2019 inclus, sur le territoire des communes de Cézais, Antigny, Bourneau, Vouvant, Mervent, L'Orbrie, Pissotte, Saint-Michel-le-Cloucq, Foussais-Payré, Xanton-Chassenon et Saint-Hilaire-des-Loges, en application de l'arrêté préfectoral n°18-DRCTAJ/1-735 du 13 décembre 2018 ;

**Vu** le rapport et les conclusions du commissaire enquêteur en date du 20 mars 2019 ;

**Vu** le rapport et la proposition de l'Agence Régionale de Santé (ARS) chargée de l'instruction de la procédure de déclaration d'utilité publique des périmètres de protection des captages ;

**Vu** l'avis du conseil départemental de l'environnement et des risques sanitaires et technologiques de la Vendée lors de sa séance du 27 juin 2019 ;

**CONSIDERANT** que la zone potentiellement alimentée par l'usine de production d'eau potable de La Balingue couvre une soixantaine de communes soit environ 55 000 habitants ;

**CONSIDERANT** que le plan d'eau de la carrière de la Joletière et les retenues du complexe hydraulique de Mervent ne bénéficient pas d'une protection naturelle permettant d'assurer efficacement la qualité des eaux ;

**CONSIDERANT** que les périmètres de protection précédemment instaurés présentent à la fois un tracé géométrique qui n'est pas adapté à la vulnérabilité intrinsèque des retenues ni au contexte anthropique et des servitudes devenues obsolètes en raison des évolutions réglementaires ;

**CONSIDERANT** qu'il convient de limiter les risques de dégradation de la qualité de l'eau utilisée pour la production d'eau potable vis-à-vis des pollutions ponctuelles et accidentelles provenant des activités exercées à proximité ;

**CONSIDERANT** par conséquent, que de nouveaux périmètres de protection doivent être déterminés par déclaration d'utilité publique ;

## **ARRETE**

### **ARTICLE 1 : Déclaration d'utilité publique**

Sont déclarés d'utilité publique au bénéfice du syndicat mixte Vendée Eau :

- les travaux réalisés en vue de la dérivation des eaux superficielles à partir du complexe hydraulique de Mervent dont l'eau est destinée à des fins de consommation humaine;
- la création, sur les communes de Cézais, Antigny, Bourneau, Vouvant, Mervent, L'Orbrie, Pissotte, Saint-Michel-le-Cloucq, Foussais-Payré, Xanton-Chassenon et Saint-Hilaire-des-Loges, de nouveaux périmètres de protection immédiate, rapprochée et éloignée autour du complexe hydraulique de Mervent (comprenant les retenues de Mervent, Albert, Pierre Brune, Vouvant et le plan d'eau de la carrière de La Joletière) et l'institution des servitudes associées, pour assurer la protection des ouvrages et de la qualité de l'eau prélevée ;

## **ARTICLE 2 : Délimitation des périmètres de protection**

Conformément aux dispositions du Code de la santé publique, et notamment à celles de l'article L.1321-2, sont établis :

- cinq périmètres de protection immédiate, d'une superficie totale d'environ 19 hectares (ha),
- un périmètre de protection rapprochée ( $\approx 2568$  ha), composé de trois zones sensibles ( $\approx 911$  ha) et d'une zone complémentaire ( $\approx 1657$  ha),
- un périmètre de protection éloignée ( $\approx 4812$  ha).

Ces périmètres sont institués conformément aux indications des plans annexés au présent arrêté. Le relevé parcellaire étant fourni à titre indicatif.

## **ARTICLE 3 : Mesures de protection**

### **3.1 - Périmètres de protection immédiate**

Le périmètre de protection immédiate (PPI) a pour fonctions principales :

- d'empêcher la détérioration de l'ouvrage de prélèvement et des installations associées,
- d'éviter toute contamination directe de l'eau prélevée, par des déversements de substances polluantes.

Cinq périmètres immédiats sont ainsi instaurés et concernent l'ouvrage de prélèvement (prise d'eau de Mervent) et les installations associées (usine de traitement de La Balingue, barrages de Pierre Brune et d'Albert ainsi que la carrière de la Joletière).

A l'intérieur de chaque PPI, sont mises en œuvre les prescriptions suivantes :

- les terrains sont acquis en pleine propriété par le syndicat mixte Vendée Eau. L'emprise de l'usine de traitement de La Balingue est clôturée par un grillage d'une hauteur de 1,80 mètre minimum. Le PPI de la prise d'eau, ceux des barrages de Pierre Brune et d'Albert et celui de la carrière de la Joletière sont matérialisés, par des clôtures, panneaux, bornes, ligne de flotteurs conformément aux délimitations présentées en annexe. De part et d'autre des barrages de Mervent et de Pierre Brune, des panneaux rappelant l'interdiction de circulation pour les véhicules transportant des produits dangereux (sauf desserte locale) et de jeter quoi que ce soit dans la retenue sont mis en place. Une limitation de vitesse à 50 km/h est instaurée sur la voie publique empruntant ces barrages. Quant au barrage d'Albert, des panneaux rappelant l'interdiction de circulation pour tout type de véhicules à moteur et de jeter quoi que ce soit dans la retenue sont également installés,
- toutes activités et installations autres que celles suscitées par la voie publique et les cheminements doux (ex : piétons-cyclistes), et celles nécessaires au bon fonctionnement et à la sécurisation de la prise d'eau et des ouvrages associés, ainsi qu'à l'entretien des terrains sont interdites. Le stockage de produits ou de matériel autres que ceux utiles à l'exploitation de la ressource est interdit. Les installations, leur maintenance sont réalisées de sorte à éviter tout apport de pollution, par ruissellement ou par infiltration, au niveau de chaque retenue ou plan d'eau,
- la pêche, la navigation et l'accostage de toute embarcation (autre que celles nécessaires à l'exploitation, l'entretien, l'aménagement des prises d'eau, des barrages et de leur périmètre immédiat) sont interdits,
- les terrains sont maintenus en herbe ou en zone boisée. L'emploi de fertilisants ou de produits phytosanitaires est interdit. La croissance des végétaux est limitée par des moyens uniquement thermiques ou mécaniques.

### **3.2 - Périmètre de protection rapprochée**

La fonction du périmètre de protection rapprochée (PPR) est de maintenir la qualité des eaux prélevées. Les dispositions prises ont donc pour finalité :

- d'éviter l'entraînement vers le complexe hydraulique de Mervent de substances pouvant altérer la qualité des eaux superficielles prélevées,
- d'interdire ou de réglementer toute activité susceptible de générer une pollution qui risquerait d'être préjudiciable pour la prise d'eau.

Le PPR du complexe hydraulique de Mervent se décompose en trois zones sensibles et une zone complémentaire définies en fonction de leur vulnérabilité.

#### **3.2.1 - Prescriptions de chaque zone sensible**

##### **3.2.1.1 - Prescriptions générales**

Sont interdits :

- les affouillements ou exhaussements du sol susceptibles d'altérer la qualité de l'eau de chaque retenue,
- l'exploitation de toute nouvelle carrière à ciel ouvert ou en galeries souterraines. Le renouvellement d'exploitation d'une carrière (dès lors qu'il s'agit d'extension de surface, en profondeur, d'une modification portant sur des rejets aqueux, etc.) peut être autorisée sous réserve de l'avis favorable d'un hydrogéologue agréé,
- la création de centres de stockage de déchets et d'une manière générale le dépôt de tout produit ou matière susceptible d'altérer la qualité des eaux par infiltration ou ruissellement (sont tolérés les dépôts temporaires de sédiments issus du curage des retenues, dès lors que des dispositions spécifiques sont prises pour limiter le temps de stockage et les impacts sur la ressource),
- l'installation de réservoirs ou dépôts d'hydrocarbures, de gaz, de produits chimiques à l'exception des ouvrages de dimension individuelle ou nécessaires à l'activité existante,
- la création de toute activité industrielle, commerciale ou artisanale susceptible de contaminer les eaux prélevées, par ses rejets dans le milieu naturel. Pour les installations existantes, le stockage « non-sécurisé » de produits toxiques (ex : non entreposés sur une cuvette de rétention de capacité au moins égale au volume stocké) est interdit,
- la création de tout site de sport mécanique (quad, auto-cross, enduro...) et manifestation de ce type (en dehors des sites aménagés existants ou d'autorisation exceptionnelle et ponctuelle délivrée par le syndicat mixte Vendée Eau),
- la création de plans d'eau d'agrément et de sites de pisciculture. Seule la création de plan d'eau dans le cadre de la réhabilitation des zones d'extraction d'une carrière ou de plan d'eau d'irrigation (uniquement en substitution des prélèvements réalisés dans le complexe hydraulique de Mervent et hors bande des 50 mètres) peut être autorisée. Les prélèvements dans le milieu pour remplir le plan d'eau d'irrigation ne sont autorisés qu'entre le 1er novembre et fin février, sauf en cas de restrictions liées à un hiver particulièrement sec ne permettant pas le remplissage du complexe hydraulique de Mervent. Tout dossier de demande comprend une étude hydrologique circonstanciée permettant d'appréhender l'impact qualitatif et quantitatif du projet. Cette étude peut être soumise pour avis à un hydrogéologue agréé et concerne aussi bien les dossiers soumis à déclaration comme ceux soumis à autorisation,
- la création de mares-abreuvoirs connectées aux retenues ou aux cours d'eau,
- le recalibrage des cours d'eau (sauf si projet d'intérêt général),

- le rejet non épuré des eaux de ruissellement des voiries ou des zones urbanisées (zones d'activités comprises) dans les retenues ou ses affluents (sous réserve de faisabilité technique et économique de l'aménagement, qu'il s'agisse par exemple d'un traitement par des ouvrages de génie civil ou par épuration naturelle). Par ailleurs, les fossés enherbés sont à privilégier aux fossés busés,
- toute nouvelle construction distante de moins de 50 mètres de chaque retenue (comptés en projection horizontale à partir du niveau légal de la retenue fixé à la cote 36 mètres NGF pour Mervent, 47,80 mètres NGF pour Albert, 48,50 mètres NGF pour Pierre Brune et Vouvant) ou des cours d'eau permanents hormis celle nécessitée par :
  - l'exploitation de la ressource en eau,
  - le changement d'affectation pour un usage d'habitation (création d'un seul logement à caractère mono-familial),
  - l'extension ou la rénovation de l'habitat existant, la création d'annexe à l'habitation (accolée ou non) : sans création de logement supplémentaire,
  - l'intérêt général,
- l'implantation de tout nouveau dispositif de traitement des eaux usées (recevant une charge brute de pollution organique supérieure à 1,2 kg/j de DBO5) dans la bande des 50 mètres susvisée,
- l'implantation d'habitats légers de loisirs (caravane, mobil-home,...) et de constructions sans fondations (hormis celles rattachées aux habitations et les abris pour animaux) dans la bande des 50 mètres susvisée,
- la circulation d'engins à moteur (sauf véhicules : de secours, à usage forestier, agricole ou d'entretien) sur les chemins de promenade longeant les retenues,
- la création de parkings présentant des risques de pollution ponctuelle ou accidentelle vis-à-vis des retenues,
- le stationnement à moins de 10 mètres des retenues sur les voies publiques, en dehors des zones aménagées existantes,
- le stationnement des camping-cars en dehors des aires aménagées d'un dispositif de collecte ou de traitement des effluents. Sur le domaine privé, cette mesure s'applique uniquement lorsque le stationnement est proposé pour l'accueil de camping-caristes (l'hivernage étant toléré),
- la création de cales à bateaux. La réalisation et la réhabilitation de pontons sur les retenues du complexe hydraulique de Mervent nécessite l'accord préalable du syndicat mixte Vendée Eau,
- l'enfouissement des cadavres d'animaux,
- l'épandage (à l'échelle de la parcelle) de boues de station d'épuration, de boues (terres de décantation) d'usine de production d'eau potable, de matières de vidange, d'effluents urbains (ex : eaux usées traitées),
- l'utilisation de produits phytosanitaires :
  - pour la destruction du couvert végétal d'une parcelle, (sauf sur les îlots cultureux composés d'espèces gélives, non détruites par le gel et conduits en techniques culturales simplifiées). Le traitement localisé ou sélectif reste possible,
  - à moins de 10 mètres des retenues et des cours d'eau et à moins de 5 mètres des fossés, sauf réglementation plus contraignante,
  - pour l'entretien des parkings, voies ferrées, chemins publics et accotements des voies de communication,
- l'aspersion de produits phytosanitaires par voie aéroportée, sauf si ce moyen de traitement est effectué à des fins de santé publique,
- la suppression des espaces boisés, sauf si projet d'intérêt général. En zone urbaine ou à

urbaniser (dans le respect des limites posées aux droits à construire), le déboisement est toléré dans la limite totale de 250 m<sup>2</sup> pour la réalisation d'une habitation, y compris son extension, ses aménagements et ses annexes. L'exploitation du bois reste possible,

- la suppression des haies et l'arasement des talus sans mesures compensatoires adaptées.

### **3.2.1.2 - Prescriptions agricoles complémentaires**

Sont interdits :

- le stockage de produits phytosanitaires (et la préparation de bouillie ou de solution-mère) d'engrais minéral liquide ou de tout autre produit toxique, ainsi que l'entreposage de matériel contenant ce type de produit, en dehors des zones prévues à cet effet (ex : aire aménagée permettant d'éviter que tout déversement accidentel s'écoule vers le réseau d'eaux pluviales, fossé, ruisseau situé à proximité),
- le dépôt en plein champ de tout produit destiné à la fertilisation des sols (ex : tas de fumier),
- les silos et les dépôts d'ensilage, susceptibles d'écoulement, non aménagés (sur une aire étanche avec récupération et traitement adéquat des jus générés),
- la fertilisation et l'utilisation de produits phytosanitaires (à l'exception de traitement localisé par exemple sur les chardons/rumex) sur les bandes enherbées définies au §3.2.1.4 et dans le respect de la réglementation générale,
- la création d'activités d'élevage en plein air (ex : parcours de volaille) en dehors du pâturage et des élevages familiaux,
- la création de bâtiments d'élevage en dehors de sites existants. La création, l'extension ou la réaffectation de bâtiments peut être autorisée uniquement sur des sites où des bâtiments d'élevage sont existants sous réserve de l'aménagement des équipements de stockage et de la suppression de tous points de pollution ponctuelle en particulier les écoulements d'eaux souillées non collectés/traités. Cette prescription vise l'ensemble des exploitations agricoles et nécessite un contrôle sur site du fonctionnement des équipements avant puis après travaux,
- le pâturage entraînant la destruction généralisée du couvert végétal,
- l'hivernage en plein air des animaux dès lors que cette pratique induit un écoulement d'eaux souillées vers le milieu hydraulique superficiel,
- l'abreuvement direct du bétail dans les retenues ou les cours d'eau alimentant les retenues,
- la conversion des prairies naturelles ou permanentes en cultures de production,
- la création et la réhabilitation de drainages, non équipés de dispositifs d'épuration des eaux drainées.

### **3.2.1.3 - Prescriptions spécifiques à chaque zone sensible**

#### **3.2.1.3.1 - Interdictions**

- Toute nouvelle construction située au-delà de la bande des 50 mètres (mentionnée au §3.2.1.1) et comprise dans un arc de cercle de 400 mètres de rayon (dont le centre est situé sur le barrage de Mervent, à équidistance des rives de la retenue), hormis celle nécessitée par :
  - l'exploitation de la ressource en eau,
  - le changement d'affectation pour un usage d'habitation, la rénovation ou l'extension limitée (y compris la création d'annexe accolée ou non) de bâtiment existant,
  - l'intérêt général,

- l'ouverture de nouveaux secteurs d'urbanisation au sein des documents de planification,
- l'implantation de nouvelles installations classées pour la protection de l'environnement,
- la création de cimetières,
- la création de terrains de camping, villages vacances, parcs résidentiels de loisirs, d'hôtels, de golfs,
- la création d'élevages autres que familiaux,
- l'épandage d'effluents liquides et de produits liquides assimilés (ex : digestat), hormis les engrais minéraux liquides. Toutefois, compte tenu des éventuels cas particuliers pour lesquels il n'existe aucune solution/pratique alternative permettant le respect de cette prescription et sous réserve de l'instruction favorable par les services de l'ARS d'un dossier circonstancié démontrant cette particularité, l'épandage d'effluents d'élevage liquides peut au cas par cas être autorisé du 1er mars au 30 septembre. Ces épandages conduits dans le respect de la réglementation en vigueur sont nécessairement réalisés avec un matériel d'enfouissement, perpendiculairement à la pente et sur des parcelles (dont la pente est inférieure à 7%) non drainées ou aménagées d'un dispositif d'épuration des eaux drainées. Par ailleurs, cette interdiction ne vise pas l'épandage d'effluents « peu chargés » (effluents issus d'un traitement d'effluents bruts et ayant une quantité d'azote par m<sup>3</sup> inférieure à 0,5 kg),
- l'épandage d'effluents industriels (ex : digestat),
- la création et l'extension d'activités de maraîchage (hors biologique). Pour les cultures maraîchères existantes, les rejets au milieu naturel des eaux non épurées de ruissellement et de drainage sont interdits,
- la création d'axes routiers et ferroviaires (sauf si nécessité par la sécurisation : des voies ou d'une zone d'habitations existante).

#### 3.2.1.3.2 - Dispositions particulières

Tout projet situé dans le périmètre de protection rapprochée zone sensible nécessite de prendre en compte la protection de la ressource. Aussi tout dossier relatif à des installations, travaux, activités, dépôts, ouvrages, ou aménagements fait l'objet d'un examen attentif des autorités chargées de l'instruire, notamment en ce qui concerne les risques éventuels de transfert de substances polluantes en direction des retenues. Ainsi, les dossiers doivent comporter les éléments d'appréciation à cet effet et notamment les mesures prévues pour éviter toute pollution accidentelle.

#### 3.2.1.4 - Travaux et aménagements

- En dehors des zones d'habitations et des secteurs déjà boisés, une bande enherbée de 30 mètres de large minimum (à compter du niveau légal de la retenue, en projection horizontale) est implantée autour de chaque retenue sur les terres cultivées. Elle peut être remplacée par un boisement de 10 mètres de large ou ramenée à 10 mètres si elle est aménagée avec un fossé fermé (noue) et un talus planté. Cette bande enherbée est réduite à 10 mètres minimum le long des cours d'eau. L'emprise de cette zone tampon peut contenir des haies, chemins de randonnées,...
- les exutoires des réseaux d'eaux pluviales situés à proximité de la prise d'eau sont déplacés en aval du barrage de Mervent,
- l'ensemble des points d'accès aux retenues du complexe hydraulique de Mervent (dont les cales à bateaux), des routes longeant ces retenues, des aires de stationnement et des ouvrages de franchissement est aménagé de manière à éviter tout risque de pollution accidentelle (sous réserve de faisabilité technique et économique),

- les bassins de rétention des eaux pluviales dont l'exutoire est l'une des retenues du complexe hydraulique de Mervent ou ses affluents sont équipés d'un dispositif de confinement (sous réserve pour les bassins existants de faisabilité technique et économique),
- toute disposition (relative à la collecte, au transport et au traitement des eaux usées) est prise pour limiter l'impact des systèmes d'assainissement collectif sur la qualité de la ressource (ex : diagnostic du réseau ; suppression des surverses vers le milieu naturel ; ...),
- la mise en conformité des dispositifs d'assainissement non collectif (dans la mesure du possible, les eaux usées traitées ne doivent pas être rejetées directement dans les retenues), des stockages d'hydrocarbures, des exploitations agricoles et des installations classées pour la protection de l'environnement est planifiée et réalisée en priorité,
- les contrôles des services de l'Etat sont accentués.

### **3.2.2 - Prescriptions de la zone complémentaire**

#### **3.2.2.1 - Prescriptions générales**

Sont interdits :

- les affouillements ou exhaussements du sol susceptibles d'altérer la qualité de l'eau de chaque retenue,
- l'exploitation de toute nouvelle carrière à ciel ouvert ou en galeries souterraines. Le renouvellement d'exploitation d'une carrière (dès lors qu'il s'agit d'extension de surface, en profondeur, d'une modification portant sur des rejets aqueux, etc.) peut être autorisée sous réserve de l'avis favorable d'un hydrogéologue agréé,
- la création de centres de stockage de déchets et d'une manière générale le dépôt de tout produit ou matière susceptible d'altérer la qualité des eaux par infiltration ou ruissellement (sont tolérés les dépôts temporaires de sédiments issus du curage des retenues, dès lors que des dispositions spécifiques sont prises pour limiter le temps de stockage et les impacts sur la ressource),
- l'installation de réservoirs ou dépôts d'hydrocarbures, de gaz, de produits chimiques à l'exception des ouvrages de dimension individuelle ou nécessaires à l'activité existante,
- la création de toute activité industrielle, commerciale ou artisanale susceptible de contaminer les eaux prélevées, par ses rejets dans le milieu naturel. Pour les installations existantes, le stockage « non-sécurisé » de produits toxiques (ex : non entreposés sur une cuvette de rétention de capacité au moins égale au volume stocké) est interdit,
- la création de tout site de sport mécanique (quad, auto-cross, enduro...) et manifestation de ce type (en dehors des sites aménagés existants ou d'autorisation exceptionnelle et ponctuelle délivrée par le syndicat mixte Vendée Eau),
- la création de plans d'eau d'agrément et de sites de pisciculture. Seule la création de plan d'eau dans le cadre de la réhabilitation des zones d'extraction d'une carrière ou de plan d'eau d'irrigation (uniquement en substitution des prélèvements réalisés dans le complexe hydraulique de Mervent et hors bande des 50 mètres) peut être autorisée. Les prélèvements dans le milieu pour remplir le plan d'eau d'irrigation ne sont autorisés qu'entre le 1er novembre et fin février, sauf en cas de restrictions liées à un hiver particulièrement sec ne permettant pas le remplissage du complexe hydraulique de Mervent. Tout dossier de demande comprend une étude hydrologique circonstanciée permettant d'appréhender l'impact qualitatif et quantitatif du projet. Cette étude peut être soumise pour avis à un hydrogéologue agréé et concerne aussi bien les dossiers soumis à



déclaration comme ceux soumis à autorisation,

- la création de mares-abreuvoirs connectées aux retenues ou aux cours d'eau,
- le recalibrage des cours d'eau (sauf si projet d'intérêt général),
- le rejet non épuré des eaux de ruissellement des voiries ou des zones urbanisées (zones d'activités comprises) dans les retenues ou ses affluents (sous réserve de faisabilité technique et économique de l'aménagement, qu'il s'agisse par exemple d'un traitement par des ouvrages de génie civil ou par épuration naturelle). Par ailleurs, les fossés enherbés sont à privilégier aux fossés busés,
- toute nouvelle construction distante de moins de 50 mètres de chaque retenue (comptés en projection horizontale à partir du niveau légal de la retenue fixé à la cote 36 mètres NGF pour Mervent, 47,80 mètres NGF pour Albert, 48,50 mètres NGF pour Pierre Brune et Vouvant) ou des cours d'eau permanents hormis celle nécessitée par :
  - l'exploitation de la ressource en eau,
  - le changement d'affectation pour un usage d'habitation (création d'un seul logement à caractère mono-familial),
  - l'extension ou la rénovation de l'habitat existant, la création d'annexe à l'habitation (accollée ou non) : sans création de logement supplémentaire,
  - l'intérêt général,
- l'implantation de tout nouveau dispositif de traitement des eaux usées (recevant une charge brute de pollution organique supérieure à 1,2 kg/j de DBO5) dans la bande des 50 mètres susvisée,
- l'implantation d'habitats légers de loisirs (caravane, mobil-home,...) et de constructions sans fondations (hormis celles rattachées aux habitations et les abris pour animaux) dans la bande des 50 mètres susvisée,
- la circulation d'engins à moteur (sauf véhicules : de secours, à usage forestier, agricole ou d'entretien) sur les chemins de promenade longeant les retenues,
- la création de parkings présentant des risques de pollution ponctuelle ou accidentelle vis-à-vis des retenues,
- le stationnement à moins de 10 mètres des retenues sur les voies publiques, en dehors des zones aménagées existantes,
- le stationnement des camping-cars en dehors des aires aménagées d'un dispositif de collecte ou de traitement des effluents. Sur le domaine privé, cette mesure s'applique uniquement lorsque le stationnement est proposé pour l'accueil de camping-caristes (l'hivernage étant toléré),
- la création de cales à bateaux. La réalisation et la réhabilitation de pontons sur les retenues du complexe hydraulique de Mervent nécessite l'accord préalable du syndicat mixte Vendée Eau,
- l'enfouissement des cadavres d'animaux,
- l'épandage (à l'échelle de la parcelle) de boues de station d'épuration, de boues (terres de décantation) d'usine de production d'eau potable, de matières de vidange, d'effluents urbains (ex : eaux usées traitées),
- l'utilisation de produits phytosanitaires :
  - pour la destruction du couvert végétal d'une parcelle, (sauf sur les îlots cultureux composés d'espèces gélives, non détruites par le gel et conduits en techniques culturales simplifiées). Le traitement localisé ou sélectif reste possible,
  - à moins de 10 mètres des retenues et des cours d'eau et à moins de 5 mètres des fossés, sauf réglementation plus contraignante,
  - pour l'entretien des parkings, voies ferrées, chemins publics et accotements des voies de communication,

- l'aspersion de produits phytosanitaires par voie aéroportée, sauf si ce moyen de traitement est effectué à des fins de santé publique,
- la suppression des espaces boisés, sauf si projet d'intérêt général. En zone urbaine ou à urbaniser (dans le respect des limites posées aux droits à construire), le déboisement est toléré dans la limite totale de 250 m<sup>2</sup> pour la réalisation d'une habitation, y compris son extension, ses aménagements et ses annexes. L'exploitation du bois reste possible,
- la suppression des haies et l'arasement des talus sans mesures compensatoires adaptées.

### **3.2.2.2 - Prescriptions agricoles complémentaires**

Sont interdits :

- le stockage de produits phytosanitaires (et la préparation de bouillie ou de solution-mère) d'engrais minéral liquide ou de tout autre produit toxique, ainsi que l'entreposage de matériel contenant ce type de produit, en dehors des zones prévues à cet effet (ex : aire aménagée permettant d'éviter que tout déversement accidentel s'écoule vers le réseau d'eaux pluviales, fossé, ruisseau situé à proximité),
- le dépôt en plein champ de tout produit destiné à la fertilisation des sols (ex : tas de fumier),
- les silos et les dépôts d'ensilage, susceptibles d'écoulement, non aménagés (sur une aire étanche avec récupération et traitement adéquat des jus générés),
- la fertilisation et l'utilisation de produits phytosanitaires (à l'exception de traitement localisé par exemple sur les chardons/rumex) sur les bandes enherbées définies au §2.2.4 et dans le respect de la réglementation générale,
- la création d'activités d'élevage en plein air (ex : parcours de volaille) en dehors du pâturage et des élevages familiaux,
- la création de bâtiments d'élevage en dehors de sites existants. La création, l'extension ou la réaffectation de bâtiments peut être autorisée uniquement sur des sites où des bâtiments d'élevage sont existants sous réserve de l'aménagement des équipements de stockage et de la suppression de tous points de pollution ponctuelle en particulier les écoulements d'eaux souillées non collectés/traités. Cette prescription vise l'ensemble des exploitations agricoles et nécessite un contrôle sur site du fonctionnement des équipements avant puis après travaux,
- le pâturage entraînant la destruction généralisée du couvert végétal,
- l'hivernage en plein air des animaux dès lors que cette pratique induit un écoulement d'eaux souillées vers le milieu hydraulique superficiel,
- l'abreuvement direct du bétail dans les retenues ou les cours d'eau alimentant les retenues,
- la conversion des prairies naturelles ou permanentes en cultures de production,
- la création et la réhabilitation de drainages, non équipés de dispositifs d'épuration des eaux drainées.

### **3.2.2.3 - Prescriptions spécifiques à la zone complémentaire**

#### **3.2.2.3.1 - Interdictions**

- L'implantation d'installations classées pour la protection de l'environnement produisant des rejets dans le milieu hydraulique superficiel,
- l'ouverture de nouveaux secteurs d'urbanisation au sein des documents de planification, à l'exception de la commune de Vouvant (sous réserve que les nouvelles constructions soient bien raccordées au réseau public d'assainissement collectif et que les eaux pluviales

fassent l'objet de rétention voire d'infiltration),

- les rejets au milieu naturel des eaux non épurées de ruissellement et de drainage des cultures maraîchères,
- l'épandage d'effluents industriels (ex : digestat). Seuls les digestats produits à 100% à partir d'effluents d'élevage et/ou de substrats végétaux (résidus de cultures et cultures intermédiaires à vocation énergétique) peuvent être épandus.

#### 3.2.2.3.2 - Dispositions particulières

Tout projet dont l'emprise globale s'étend également dans le périmètre de protection rapprochée zone sensible et dans l'arc de cercle de 400 mètres de rayon (défini au §3.2.1.3.1) est alors soumis à la mesure suivante : tout rejet non épuré vers la retenue est interdit.

Tout projet situé dans le périmètre de protection rapprochée zone complémentaire nécessite de prendre en compte la protection de la ressource. Aussi tout dossier relatif à des installations, travaux, activités, dépôts, ouvrages, ou aménagements fait l'objet d'un examen attentif des autorités chargées de l'instruire, notamment en ce qui concerne les risques éventuels de transfert de substances polluantes en direction des retenues. Ainsi, les dossiers doivent comporter les éléments d'appréciation à cet effet et notamment les mesures prévues pour éviter toute pollution accidentelle.

#### 3.2.2.4 - Travaux et aménagements

- En dehors des zones d'habitations et des secteurs déjà boisés, une bande enherbée de 30 mètres de large minimum (à compter du niveau légal de la retenue, en projection horizontale) est implantée autour de chaque retenue sur les terres cultivées. Elle peut être remplacée par un boisement de 10 mètres de large ou ramenée à 10 mètres si elle est aménagée avec un fossé fermé (noue) et un talus planté. Cette bande enherbée est réduite à 5 mètres minimum le long des cours d'eau. L'emprise de cette zone tampon peut contenir des haies, chemins de randonnées,...
- l'ensemble des points d'accès aux retenues du complexe hydraulique de Mervent (dont les cales à bateaux), des routes longeant ces retenues, des aires de stationnement (situées à moins de 100 mètres des retenues du complexe de Mervent ou 50 mètres des cours d'eau) et des ouvrages de franchissement est aménagé de manière à éviter tout risque de pollution accidentelle (sous réserve de faisabilité technique et économique),
- les bassins de rétention des eaux pluviales (situés à moins de 100 mètres des retenues du complexe hydraulique de Mervent ou 50 mètres de ses affluents) sont équipés d'un dispositif de confinement (sous réserve pour les bassins existants de faisabilité technique et économique),
- toute disposition (relative à la collecte, au transport et au traitement des eaux usées) est prise pour limiter l'impact des systèmes d'assainissement collectif sur la qualité de la ressource (ex : diagnostic du réseau ; suppression des surverses vers le milieu naturel ; ...),
- la mise en conformité des dispositifs d'assainissement non collectif (dans la mesure du possible, les eaux usées traitées ne doivent pas être rejetées directement dans les retenues), des stockages d'hydrocarbures, des exploitations agricoles et des installations classées pour la protection de l'environnement est planifiée et réalisée en priorité,
- les contrôles des services de l'Etat sont accentués.

### **3.3 - Périmètre de protection éloignée**

A l'intérieur de ce périmètre des dispositions sont prises par le syndicat mixte Vendée Eau (actions de sensibilisation en direction du grand public, des collectivités et de la profession agricole) et par les autorités compétentes (suivi renforcé de la mise en conformité des exploitations agricoles et des installations classées) pour préserver la qualité de l'eau du complexe hydraulique de Mervent.

Afin de réduire les risques de pollution accidentelle et d'en minimiser les impacts, les services instructeurs portent également une attention particulière aux dossiers relatifs à l'implantation d'installations classées ou de toute activité susceptible d'émettre des rejets dans le milieu naturel. A ce titre, les autorités chargées de l'instruction du dossier s'assurent que ces rejets ne sont pas préjudiciables aux eaux superficielles susceptibles de contribuer à l'alimentation des retenues et d'autre part que toutes les mesures destinées à éviter une pollution accidentelle sont bien prises.

### **3.4 - Dispositions préventives**

Un plan d'alerte est engagé dans un délai de deux ans à compter de la signature de l'arrêté et porte notamment sur :

- un recensement exhaustif des principales activités à risque, quel que soit le secteur d'activités concerné (à ce titre, les stockages de produits toxiques susceptibles de menacer la ressource en eau sont répertoriés) ;
- les types d'intervention à réaliser en cas de déversement accidentel de produits polluants ;
- l'étude, en fonction de situations hydrologiques différentes, de scénarii d'action pour préserver la prise d'eau en cas d'éventuelle pollution ;
- l'information à adresser aux différents acteurs locaux susceptibles d'être les premiers à constater une éventuelle pollution ou ses effets sur les cours d'eau.

Ce plan d'alerte est complété par un dispositif d'alerte de l'exploitant de la prise d'eau afin de l'informer de toute situation anormale et ainsi d'éviter le pompage de produits à risque. Ce dispositif est à adapter à la nature des risques identifiés, il peut si nécessaire être complété par une station d'alerte. Une fois validé, ce plan est à transmettre sous 2 mois aux services de la Direction Départementale des Territoires et de la Mer, et de la Délégation Territoriale Vendée de l'Agence Régionale de Santé.

### **3.5 - Les usages récréatifs des retenues**

- La pêche, la navigation et l'accostage de toute embarcation (autre que celles nécessaires à l'exploitation, l'entretien, l'aménagement des prises d'eau, des barrages et de leur périmètre immédiat) sont interdits dans les périmètres de protection immédiate matérialisés par une ligne de bouées,
- la baignade est interdite en dehors de tout site de baignade aménagée. Les épreuves de natation peuvent être autorisées dans les retenues et dans le cadre de manifestations à caractère sportif, sous réserve notamment que la qualité de l'eau sur le site de l'épreuve soit appréciée par l'Agence Régionale de Santé (au moyen d'analyses bactériologiques, et le cas échéant, du dénombrement des cyanobactéries et de la recherche des toxines associées, à la charge du pétitionnaire),
- toute manifestation publique sur les retenues ou leurs abords (jusqu'à 300 mètres des rives) est soumise à l'autorisation préalable et écrite du syndicat mixte Vendée Eau, qui en informe l'ARS. A ce titre, Vendée Eau s'assure que toutes les dispositions destinées à garantir la préservation de la retenue et de son environnement sont prises par le

pétitionnaire, au regard notamment de la gestion des eaux usées, des déchets et du stationnement (les parkings temporaires sont interdits dans la bande des 50 mètres définie au §3.2.1.1 et §3.2.2.1). Le présent accord ne préjuge aucunement de la nature des suites qui pourront être réservées par l'administration,

- le nombre de manifestations publiques (événement ponctuel, limité dans le temps, de nature sportive, récréative ou culturelle, à but lucratif ou non, rassemblant plus de 50 personnes) est limité par retenue à cinq par année civile. Une manifestation publique peut proposer des activités sur le plan d'eau (telle qu'une régata, une compétition de voile, une course de baleinières, un concours de pêche en bateau, une épreuve de triathlon etc.) et/ou aux abords de la retenue (spectacle musical, animation pyrotechnique, dîner champêtre, etc). Cette prescription ne s'applique pas aux randonnées organisées autour des retenues (pédestre, cycliste, équestre),
- la location de bateaux à voile (uniquement sur les retenues de Mervent et d'Albert) et à rames, ainsi que de pédalos est admise, sous réserve notamment de l'avis favorable du syndicat mixte Vendée Eau et dès lors que la zone d'évolution se situe hors réserves de pêche,
- la navigation d'engins à moteur est interdite sur les retenues à l'exception :
  - des bateaux à moteur électrique, autorisés uniquement hors réserves de pêche,
  - des bateaux à moteur thermique à quatre temps tolérés dans le cadre des opérations de sauvetage et des obligations d'encadrement, pour les activités nautiques (dont la zone d'évolution se situe hors réserves de pêche). L'acquisition de moteurs moins polluants est effective dans un délai de deux ans après leur commercialisation, sous réserve qu'ils répondent aux exigences liées à la pratique des activités nautiques,
  - des bateaux à moteur thermique des services de secours et d'intervention dans l'exercice de leurs missions,

A titre exceptionnel et de façon ponctuelle, l'usage de bateau à moteur thermique peut être autorisé (lorsqu'il s'agit d'exercice de lutte contre les pollutions aquatiques, d'étude à caractère scientifique, d'opérations d'entretien du barrage, ...). Les demandes d'autorisation sont à adresser au syndicat mixte Vendée Eau et à la Délégation Territoriale Vendée de l'Agence Régionale de Santé.

#### **ARTICLE 4 : Mesures en cas de pollution**

Toutes les mesures sont prises pour que le syndicat mixte Vendée Eau et l'Agence Régionale de Santé soient avisées sans retard de tout accident entraînant le déversement de substances toxiques liquides ou solubles à l'intérieur des périmètres de protection, y compris sur les portions de voies de communication jouxtant les périmètres de protection.

#### **ARTICLE 5 : Notification et publication**

Le présent arrêté est transmis au syndicat mixte Vendée Eau en vue de la mise en œuvre des dispositions de cet acte et de sa notification dans un délai d'un an aux propriétaires ou ayant droits des parcelles concernées par les périmètres de protection.

L'arrêté est également adressé par le syndicat mixte Vendée Eau aux communes de Cézais, Antigny, Bourneau, Vouvant, Mervent, L'Orbrie, Pissotte, Saint-Michel-le-Cloucq, Foussais-Payré, Xanton-Chassenon et Saint-Hilaire-des-Loges pour sa mise à disposition du public, pour son affichage en mairie pendant une durée de deux mois et pour son insertion dans les documents d'urbanisme dont la mise à jour doit être effective dans un délai maximum de trois mois après la date de signature du présent arrêté.

Le syndicat mixte Vendée Eau transmet à l'ARS dans un délai de dix-huit mois après la date de la signature du présent arrêté, une note sur l'accomplissement des formalités concernant la notification aux propriétaires et l'insertion de l'arrêté dans les documents d'urbanisme.

Le présent arrêté est publié au recueil des actes administratifs de la Préfecture, ainsi que sur son site internet pendant une durée d'au moins un an. Un avis informant le public de la signature du présent arrêté est publié par les soins du Préfet et aux frais du bénéficiaire de l'autorisation, dans deux journaux locaux.

#### **ARTICLE 6 : Respect de l'application du présent arrêté**

Les prescriptions du présent arrêté sont applicables à compter de la date de leur notification sauf celles nécessitant des travaux, pour lesquelles l'application doit être effective dans un délai maximum de deux ans. Toutefois, dès lors qu'une étude technique préalable menée par les services du maître d'ouvrage ou confiée par marché à des tiers est nécessaire, les travaux induits doivent être engagés sous trois ans.

Le syndicat mixte Vendée Eau en tant que bénéficiaire du présent acte de déclaration d'utilité publique veille au respect de l'application de cet arrêté et des prescriptions dans les périmètres de protection.

#### **ARTICLE 7 : Sanctions applicables en cas de non-respect de la protection des ouvrages**

En application de l'article L.1324-3 du Code de la santé publique, le fait de ne pas se conformer aux dispositions des actes portant déclaration d'utilité publique est puni d'un an d'emprisonnement et de 15 000 € d'amende.

En application de l'article L.1324-4 du Code de la santé publique le fait de dégrader des ouvrages publics destinés à recevoir ou à conduire des eaux d'alimentation, de laisser introduire des matières susceptibles de nuire à la salubrité dans l'eau de source, des fontaines, des puits, des citernes, des conduites, des aqueducs, des réservoirs d'eau servant à l'alimentation publique est puni de trois ans d'emprisonnement et de 45 000 € d'amende.

#### **ARTICLE 8 : Indemnisation et droit des tiers**

Conformément à l'article L.1321-3 du Code de la Santé Publique, l'indemnisation liée à la mise en place des servitudes est à la charge du syndicat mixte Vendée Eau. Ces indemnités, qui peuvent être dues aux propriétaires des terrains ou occupants concernés par le présent arrêté, sont fixées selon les règles applicables en matière d'expropriation pour cause d'utilité publique.

#### **ARTICLE 9 : Recours, droit des tiers et responsabilité**

Le présent arrêté peut faire l'objet dans un délai de deux mois suivant sa notification :

- d'un recours gracieux auprès du préfet de Vendée (29 rue Delille, 85922 La Roche-sur-Yon Cedex 9). L'absence de réponse dans un délai de deux mois vaut décision implicite de rejet,
- d'un recours hiérarchique auprès du ministre chargé de la santé (Direction générale de la santé - EA 2- 14, avenue Duquesne, 75350 Paris 07 SP). L'absence de réponse dans un délai de quatre mois vaut décision implicite de rejet.

Un recours contentieux peut également être déposé auprès du tribunal administratif de Nantes, (6 allée de l'île Gloriette, BP 24111, 44041 Nantes Cedex 01) ou par la voie de l'application « Télérecours citoyens » sur le site [www.telerecours.fr](http://www.telerecours.fr), dans le délai de deux mois à compter de la notification, ou dans le délai de deux mois à partir de la réponse de l'autorité administrative si un recours administratif a été déposé.

## **ARTICLE 10 : Abrogation**

L'arrêté préfectoral n°93-DDAF-087 du 30 juin 1993 fixant les périmètres de protection autour des retenues de Mervent, Albert, Pierre Brune et Vouvant est abrogé.

L'article 3.4 de l'arrêté préfectoral n°10-DDTM-140 du 1er avril 2010 fixant les conditions d'utilisation du complexe hydraulique de Mervent est abrogé en partie : les dispositions qui visent la baignade, le motonautisme, la navigation à voile ainsi qu'à rames et les manifestations sportives sont remplacées par celles du présent arrêté.

## **ARTICLE 11 : Exécution**

Le Secrétaire Général de la Préfecture de la Vendée, le Directeur Général de l'Agence Régionale de Santé, le Directeur Départemental des Territoires et de la Mer, le Directeur Départemental de la Protection des Populations, le Directeur Régional de l'Environnement, de l'Aménagement et du Logement, le Chef du service départemental de l'Agence Française pour la Biodiversité, les Maires des communes de Cézais, Antigny, Bourneau, Vouvant, Mervent, L'Orbrie, Pissotte, Saint-Michel-le-Cloucq, Foussais-Payré, Xanton-Chassenon et Saint-Hilaire-des-Loges sont chargés chacun en ce qui le concerne, de l'exécution du présent arrêté.

La Roche-sur-Yon, le **17 JUIL. 2019**

Le Préfet  
Le Sous-Préfet



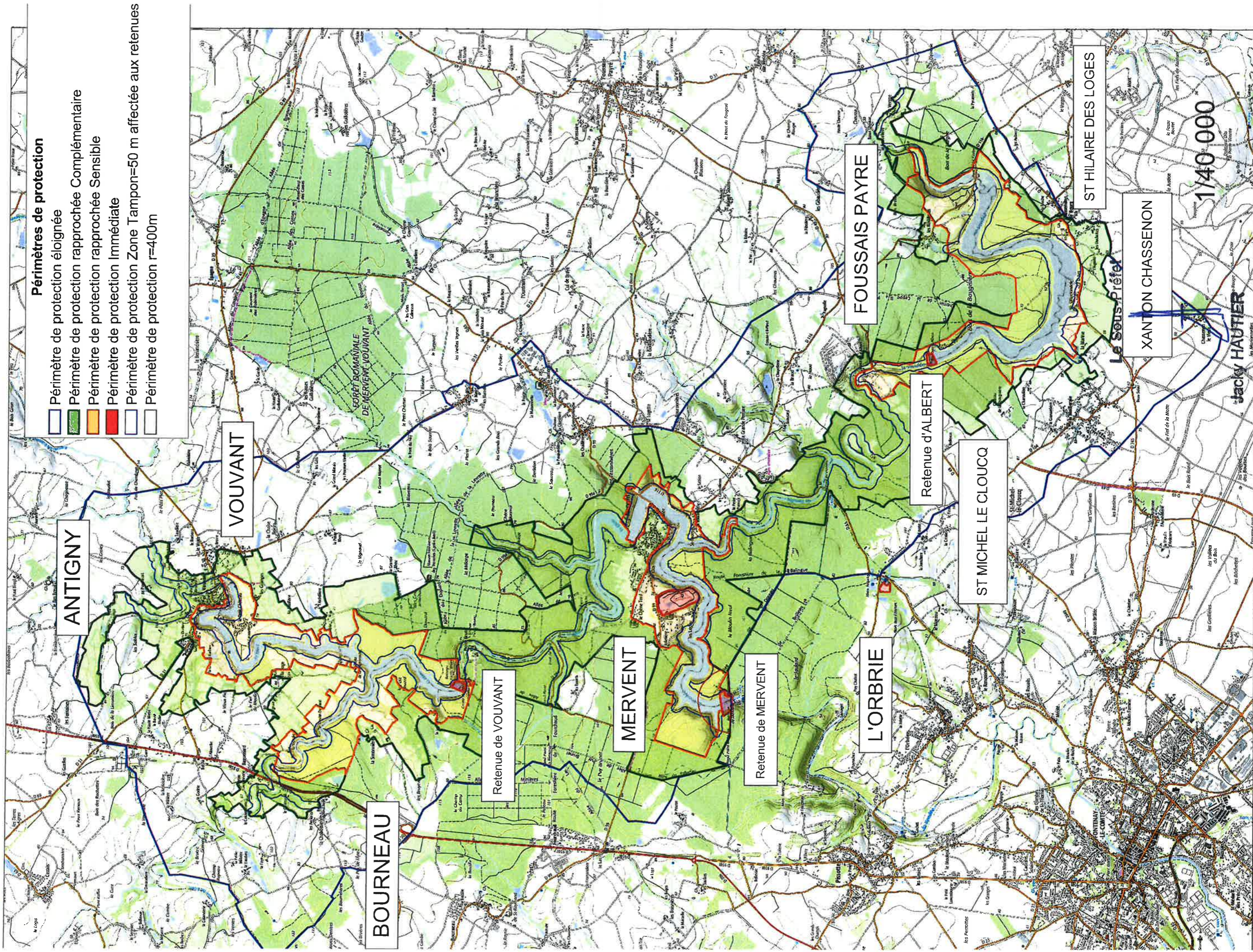
**Jacky HAUTIER**

### **Annexes :**

- annexe 1 : plans des périmètres de protection du complexe hydraulique de Mervent
- annexe 2 : liste des parcelles appartenant aux périmètres de protection immédiate et rapprochée







**Annexe 2A : Parcelles appartenant aux périmètres de protection du complexe de Mervent (PCI 2018)**

PPI La Balingue		
Commune	section	n°
L'ORBRIE	B	578
	B	579

PPI Mervent		
Commune	section	n°
L'ORBRIE	A	436
	A	514
MERVENT	D	912
	D	2076

PPI La Joletière		
Commune	section	n°
Mervent	D	570
	D	571
	D	572
	D	573
	D	574
	D	575
	D	576
	D	577
	D	578
	D	581
	D	582
	D	583
	D	584
	D	585
	D	592
	D	593

PPI la Joletière (suite)		
Commune	section	n°
Mervent	D	594
	D	595
	D	596
	D	597
	D	598
	D	612
	D	613
	D	614
	D	615
	D	616
	D	617
	D	618
	D	619
	D	624
	D	625
	D	626
	D	1468
	D	1469
	D	1472
	D	1476
	D	1479
D	1482	
D	1483	
D	2116	
D	2117	
D	2118	

PPI Vouvant		
Commune	section	n°
MERVENT	D	1530
	D	1622
VOUVANT	B	1205
	B	1213
	B	1332

PPI Albert		
Commune	section	n°
FOUSSAIS-PAYRE	G	623
	G	626
	G	754
SAINT-MICHEL-LE-CLOUCQ	C	278

**Le Sous-Préfet**



**Jacky HAUTIER**

Annexe 2B : Parcelles appartenant aux périmètres de protection du complexe de Mervent (PCI 2018)

PPRS Mervent		
Commune	section	n°
L'ORBRIE	A	28
	A	29
	A	75
	A	413
	A	414
	A	416
	A	417
	A	420
	A	421
	A	424
	A	434
	A	436
	A	437
	A	440
	A	449
	A	452
	A	454
	A	456
	A	458
	A	460
	A	461
	A	463
	A	468
	A	471
A	483	
A	514	
MERVENT	C	531
	C	532
	C	533

PPRS Mervent		
Commune	section	n°
MERVENT	C	547
	C	548
	C	549
	C	550
	C	551
	C	553
	C	555
	C	567
	C	575
	C	591
	C	826
	C	829
	C	868
	C	871
	C	876
	C	891
	C	896
	C	900
	C	904
	C	913
	C	998
	C	1003
	C	1004
	C	1016
C	1045	
C	1048	
C	1050	
C	1053	
C	1054	

PPRS Mervent		
Commune	section	n°
MERVENT	C	1202
	C	1203
	C	1205
	C	1206
	C	1207
	C	1208
	C	1209
	C	1210
	C	1211
	C	1212
	C	1239
	C	1240
	C	1320
	C	1322
	C	1323
	C	1324
	C	1334
	C	1335
	C	1347
	C	1348
	C	1349
	C	1350
	C	1367
	C	1368
C	1369	
C	1425	
C	1448	
C	1450	
C	1453	

PPRS Mervent		
Commune	section	n°
MERVENT	C	1454
	C	1455
	C	1456
	C	1457
	C	1465
	C	1475
	C	1484
	C	1488
	C	1490
	C	1492
	C	1497
	C	1500
	C	1505
	C	1514
	C	1577
	C	1588
	C	1589
	C	1590
	C	1635
	C	1638
	C	1641
	C	1642
	C	1667
	C	1724
	C	1725
	C	1741
	C	1742
	C	1743
	C	1744
	C	1811
C	1812	

PPRS Mervent		
Commune	section	n°
MERVENT	C	1813
	C	1814
	C	1815
	C	1817
	C	1818
	C	1819
	C	1820
	C	1821
	C	1822
	C	1823
	C	1824
	C	1825
	C	1826
	C	1827
	C	1828
	C	1829
	C	1830
	C	1831
	C	1832
	C	1833
	C	1834
	C	1835
	C	1836
	C	1837
	C	1838
	C	1839
	C	1840
	C	1841
	C	1842
	C	1843
C	1844	

PPRS Mervent		
Commune	section	n°
MERVENT	C	1845
	C	1846
	C	1847
	C	1848
	C	1849
	C	1850
	C	1851
	C	1852
	C	1853
	C	1854
	C	1855
	C	1856
	C	1857
	C	1858
	C	1859
	C	1860
	C	1861
	C	1862
	C	1863
	C	1864
	C	1865
	C	1866
	C	1867
	C	1868
	C	1869
	C	1870
	C	1871
	C	1872
	C	1873
	C	1874
C	1875	

PPRS Mervent		
Commune	section	n°
MERVENT	C	1876
	C	1877
	C	1878
	C	1879
	C	1880
	C	1881
	C	1882
	C	1883
	C	1884
	C	1885
	C	1886
	C	1887
	C	1888
	C	1889
	C	1890
	C	1891
	C	1892
	C	1893
	C	1894
	C	1895
	C	1896
	C	1897
	C	1898
	C	1899
C	1900	
C	1901	
C	1902	
C	1903	
C	1904	
C	1905	
C	1906	

PPRS Mervent		
Commune	section	n°
MERVENT	C	1907
	C	1908
	C	1909
	D	32
	D	39
	D	113
	D	114
	D	165
	D	166
	D	167
	D	168
	D	169
	D	170
	D	171
	D	174
	D	175
	D	279
	D	283
	D	300
	D	302
	D	303
	D	307
	D	377
	D	379
D	380	
D	381	
D	385	
D	386	
D	389	
D	392	
D	395	

PPRS Mervent		
Commune	section	n°
MERVENT	D	402
	D	406
	D	409
	D	410
	D	414
	D	415
	D	416
	D	417
	D	419
	D	420
	D	421
	D	424
	D	427
	D	428
	D	429
	D	430
	D	431
	D	534
	D	535
	D	536
	D	537
	D	538
	D	539
	D	540
D	541	
D	542	
D	543	
D	547	
D	548	
D	549	
D	552	

PPRS Mervent		
Commune	section	n°
MERVENT	D	553
	D	554
	D	555
	D	556
	D	564
	D	567
	D	568
	D	569
	D	570
	D	571
	D	572
	D	576
	D	586
	D	587
	D	588
	D	590
	D	597
	D	598
	D	599
	D	600
	D	621
	D	629
	D	652
	D	653
	D	654
	D	655
	D	656
	D	657
	D	658
	D	659
D	660	

PPRS Mervent		
Commune	section	n°
MERVENT	D	661
	D	664
	D	665
	D	666
	D	667
	D	669
	D	670
	D	672
	D	673
	D	674
	D	675
	D	676
	D	677
	D	678
	D	679
	D	680
	D	682
	D	685
	D	686
	D	697
	D	699
	D	700
	D	708
	D	709
	D	844
	D	865
	D	937
	D	938
	D	953
	D	954
D	955	

PPRS Mervent		
Commune	section	n°
MERVENT	D	959
	D	960
	D	961
	D	964
	D	970
	D	972
	D	973
	D	979
	D	984
	D	987
	D	989
	D	991
	D	996
	D	1001
	D	1005
	D	1007
	D	1014
	D	1016
	D	1019
	D	1033
	D	1039
	D	1041
	D	1042
	D	1050
	D	1051
	D	1052
	D	1053
	D	1054
	D	1062
	D	1078
D	1079	

PPRS Mervent		
Commune	section	n°
MERVENT	D	1095
	D	1098
	D	1099
	D	1100
	D	1105
	D	1108
	D	1109
	D	1110
	D	1111
	D	1112
	D	1118
	D	1119
	D	1120
	D	1124
	D	1125
	D	1134
	D	1135
	D	1146
	D	1147
	D	1148
	D	1150
	D	1151
	D	1152
	D	1157
	D	1158
	D	1159
	D	1160
	D	1161
D	1162	
D	1163	
D	1173	

PPRS Mervent		
Commune	section	n°
MERVENT	D	1174
	D	1175
	D	1176
	D	1178
	D	1179
	D	1186
	D	1187
	D	1188
	D	1189
	D	1190
	D	1191
	D	1192
	D	1193
	D	1203
	D	1204
	D	1205
	D	1206
	D	1207
	D	1208
	D	1209
	D	1221
	D	1222
	D	1223
	D	1225
	D	1228
	D	1229
	D	1230
	D	1231
D	1236	
D	1246	
D	1250	

PPRS Mervent		
Commune	section	n°
MERVENT	D	1263
	D	1265
	D	1266
	D	1311
	D	1312
	D	1313
	D	1317
	D	1318
	D	1320
	D	1321
	D	1323
	D	1325
	D	1326
	D	1329
	D	1330
	D	1333
	D	1334
	D	1335
	D	1337
	D	1338
	D	1368
	D	1370
	D	1372
	D	1374
	D	1375
	D	1377
	D	1379
	D	1382
D	1385	
D	1387	
D	1389	

PPRS Mervent		
Commune	section	n°
MERVENT	D	1390
	D	1393
	D	1396
	D	1397
	D	1399
	D	1402
	D	1404
	D	1406
	D	1417
	D	1418
	D	1429
	D	1430
	D	1431
	D	1442
	D	1443
	D	1453
	D	1454
	D	1463
	D	1464
	D	1465
	D	1470
	D	1471
	D	1473
	D	1474
	D	1475
	D	1477
	D	1478
	D	1480
	D	1481
	D	1484
D	1485	

PPRS Mervent		
Commune	section	n°
MERVENT	D	1488
	D	1489
	D	1491
	D	1492
	D	1505
	D	1506
	D	1507
	D	1508
	D	1509
	D	1510
	D	1511
	D	1512
	D	1513
	D	1514
	D	1535
	D	1536
	D	1543
	D	1544
	D	1547
	D	1548
	D	1549
	D	1550
	D	1551
	D	1552
	D	1591
	D	1592
	D	1605
	D	1606
	D	1607
	D	1608
D	1609	

PPRS Mervent		
Commune	section	n°
MERVENT	D	1610
	D	1611
	D	1612
	D	1618
	D	1624
	D	1625
	D	1641
	D	1642
	D	1643
	D	1644
	D	1659
	D	1660
	D	1661
	D	1662
	D	1676
	D	1677
	D	1692
	D	1694
	D	1695
	D	1696
	D	1697
	D	1700
	D	1701
	D	1702
	D	1703
	D	1710
	D	1711
	D	1712
	D	1713
	D	1714
D	1715	



PPRS Mervent		
Commune	section	n°
MERVENT	D	1718
	D	1729
	D	1730
	D	1757
	D	1758
	D	1762
	D	1764
	D	1765
	D	1766
	D	1767
	D	1769
	D	1770
	D	1839
	D	1840
	D	1876
	D	1880
	D	1881
	D	1888
	D	1936
	D	1937
	D	1938
	D	1942
	D	1943
	D	1950
	D	1951
	D	1960
	D	1961
	D	1975
	D	1976
	D	1981
D	1982	

PPRS Mervent		
Commune	section	n°
MERVENT	D	1983
	D	1984
	D	1985
	D	1986
	D	1987
	D	1988
	D	1989
	D	1991
	D	1993
	D	1994
	D	1996
	D	2003
	D	2004
	D	2005
	D	2006
	D	2007
	D	2008
	D	2009
	D	2010
	D	2011
	D	2012
	D	2014
	D	2015
	D	2016
	D	2017
	D	2036
	D	2037
	D	2045
	D	2046
	D	2053
D	2054	

PPRS Mervent		
Commune	section	n°
MERVENT	D	2055
	D	2056
	D	2057
	D	2058
	D	2061
	D	2062
	D	2068
	D	2069
	D	2070
	D	2075
	D	2076
	D	2077
	D	2079
	D	2080
	D	2081
	D	2098
	D	2099
	D	2100
	D	2101
	D	2115
D	2116	
D	2121	
D	2122	

PPRS Vouvant		
Commune	section	n°
BOURNEAU	B	61
	B	62
	B	63
	B	68
	B	69
	B	73
	B	74
	B	75
	B	89
	B	195
	B	196
	B	223
	B	225
	B	229
	B	236
	B	240
	B	245
	B	964
	B	965
	B	966
	B	969
	B	970
	B	972
	B	973
	B	975
	B	977
	B	979
	B	982
B	984	
B	986	
B	987	

PPRS Vouvant		
Commune	section	n°
BOURNEAU	B	990
	B	993
	B	994
	B	996
	B	998
	B	1000
	B	1001
	B	1002
	B	1003
	B	1005
	B	1008
	B	1009
	B	1011
	B	1013
	B	1015
	B	1018
	B	1019
	B	1021
	B	1024
	B	1025
	B	1027
	B	1029
	B	1070
	B	1271
B	1272	
MERVENT	D	713
VOUVANT	D	1528
	D	1529
	D	1531
	D	1622
	A	245

PPRS Vouvant		
Commune	section	n°
VOUVANT	A	246
	A	247
	A	248
	A	250
	A	251
	A	252
	A	253
	A	254
	A	257
	A	259
	A	261
	A	262
	A	263
	A	268
	A	271
	A	274
	A	275
	A	279
	A	282
	A	473
	A	479
	A	484
	A	485
	A	486
	A	490
	A	540
	A	545
	A	563
	A	564
	A	565
A	566	

PPRS Vouvant		
Commune	section	n°
VOUVANT	A	575
	A	576
	A	577
	A	581
	A	582
	A	583
	A	599
	A	600
	A	601
	A	608
	A	609
	A	610
	A	623
	A	624
	A	625
	A	626
	A	627
	A	628
	A	629
	A	630
	A	633
	A	645
	A	646
	A	647
	A	648
	A	649
	A	650
	A	651
	A	652
	A	653
A	654	

PPRS Vouvant		
Commune	section	n°
VOUVANT	A	655
	A	656
	A	657
	A	658
	A	659
	A	660
	A	661
	A	662
	A	663
	A	987
	A	988
	A	992
	A	993
	A	994
	A	995
	A	996
	A	997
	A	1000
	A	1002
	A	1006
	A	1010
	A	1014
	A	1019
	A	1023
	A	1025
	A	1027
	A	1029
	A	1031
	A	1033
	A	1035
A	1036	

PPRS Vouvant		
Commune	section	n°
VOUVANT	A	1038
	A	1040
	A	1043
	A	1044
	A	1048
	A	1050
	A	1051
	A	1054
	A	1055
	A	1057
	A	1058
	A	1059
	A	1062
	A	1064
	A	1066
	A	1068
	A	1070
	A	1073
	A	1075
	A	1077
	A	1079
	A	1081
	A	1083
	A	1084
	A	1086
	A	1090
	A	1092
	A	1094
	A	1096
	A	1098
A	1099	

PPRS Vouvant		
Commune	section	n°
VOUVANT	A	1101
	A	1104
	A	1105
	A	1107
	A	1109
	A	1111
	A	1125
	A	1192
	A	1194
	A	1197
	A	1198
	A	1199
	A	1285
	A	1286
	A	1287
	A	1288
	A	1289
	A	1316
	A	1317
	A	1318
	A	1319
	A	1320
	A	1321
	A	1470
	A	1502
	A	1503
	B	85
	B	86
	B	87
	B	88
	B	89

PPRS Vouvant		
Commune	section	n°
VOUVANT	B	92
	B	93
	B	101
	B	102
	B	134
	B	135
	B	136
	B	139
	B	140
	B	141
	B	147
	B	148
	B	149
	B	150
	B	151
	B	152
	B	153
	B	154
	B	155
	B	156
	B	157
	B	158
	B	188
	B	189
	B	190
	B	191
	B	192
B	193	
B	195	
B	196	
B	197	

PPRS Vouvant		
Commune	section	n°
VOUVANT	B	199
	B	200
	B	201
	B	202
	B	203
	B	204
	B	205
	B	206
	B	207
	B	208
	B	209
	B	210
	B	211
	B	212
	B	215
	B	216
	B	224
	B	225
	B	226
	B	227
	B	228
	B	229
	B	230
	B	231
	B	232
	B	233
	B	234
	B	235
	B	236
	B	237
B	246	

PPRS Vouvant		
Commune	section	n°
VOUVANT	B	247
	B	249
	B	250
	B	251
	B	252
	B	254
	B	255
	B	256
	B	257
	B	264
	B	265
	B	267
	B	269
	B	270
	B	271
	B	273
	B	274
	B	275
	B	276
	B	277
	B	279
	B	280
	B	281
	B	282
	B	283
	B	284
	B	301
	B	302
B	304	
B	305	
B	315	

PPRS Vouvant		
Commune	section	n°
VOUVANT	B	316
	B	317
	B	318
	B	319
	B	320
	B	322
	B	326
	B	327
	B	328
	B	329
	B	330
	B	331
	B	332
	B	333
	B	334
	B	336
	B	337
	B	338
	B	339
	B	340
	B	341
	B	342
	B	343
	B	344
	B	345
	B	346
	B	347
	B	348
B	349	
B	350	
B	351	

PPRS Vouvant		
Commune	section	n°
VOUVANT	B	352
	B	353
	B	355
	B	356
	B	358
	B	359
	B	363
	B	366
	B	368
	B	369
	B	370
	B	372
	B	373
	B	381
	B	383
	B	385
	B	387
	B	388
	B	390
	B	392
	B	393
	B	398
	B	399
	B	400
	B	403
	B	404
	B	405
	B	406
B	509	
B	510	
B	513	

PPRS Vouvant		
Commune	section	n°
VOUVANT	B	522
	B	523
	B	525
	B	527
	B	528
	B	532
	B	551
	B	552
	B	554
	B	563
	B	567
	B	568
	B	570
	B	849
	B	851
	B	853
	B	855
	B	866
	B	867
	B	868
	B	869
	B	880
	B	888
	B	889
	B	892
	B	894
	B	895
	B	896
B	907	
B	908	
B	921	

PPRS Vouvant		
Commune	section	n°
VOUVANT	B	922
	B	940
	B	949
	B	951
	B	953
	B	960
	B	961
	B	963
	B	964
	B	965
	B	987
	B	988
	B	989
	B	994
	B	1016
	B	1017
	B	1018
	B	1019
	B	1020
	B	1021
	B	1022
	B	1023
	B	1024
	B	1031
	B	1038
	B	1039
	B	1040
	B	1041
B	1043	
B	1045	
B	1047	

PPRS Vouvant		
Commune	section	n°
VOUVANT	B	1050
	B	1051
	B	1053
	B	1075
	B	1077
	B	1079
	B	1082
	B	1084
	B	1086
	B	1088
	B	1090
	B	1092
	B	1094
	B	1100
	B	1101
	B	1103
	B	1109
	B	1111
	B	1114
	B	1116
	B	1118
	B	1131
	B	1133
	B	1135
	B	1137
	B	1138
	B	1140
	B	1143
B	1144	
B	1146	
B	1147	

PPRS Vouvant		
Commune	section	n°
VOUVANT	B	1152
	B	1154
	B	1156
	B	1157
	B	1158
	B	1159
	B	1160
	B	1161
	B	1162
	B	1164
	B	1165
	B	1168
	B	1170
	B	1172
	B	1174
	B	1175
	B	1176
	B	1178
	B	1180
	B	1185
	B	1186
	B	1188
	B	1191
	B	1192
	B	1193
	B	1195
	B	1199
	B	1204
B	1207	
B	1214	
B	1216	

PPRS Vouvant		
Commune	section	n°
VOUVANT	B	1218
	B	1220
	B	1234
	B	1235
	B	1236
	B	1237
	B	1242
	B	1243
	B	1244
	B	1257
	B	1258
	B	1259
	B	1260
	B	1261
	B	1268
	B	1269
	B	1272
	B	1275
	B	1288
	B	1290
	B	1291
	B	1295
	B	1296
	B	1297
	B	1298
	B	1299
	B	1300
	B	1301
B	1307	
B	1308	
B	1309	

PPRS Vouvant		
Commune	section	n°
VOUVANT	B	1310
	B	1314
	B	1315
	B	1316
	B	1317
	B	1318
	B	1323
	B	1324
	B	1325
	B	1326
	B	1327
	B	1328
	B	1329
	B	1330
	B	1331
	B	1332
	B	1333
	B	1334
	B	1335
	B	1336
	B	1342
	B	1343
	B	1349
	B	1351
	B	1358
	B	1359
	B	1360
	B	1361
B	1362	
B	1363	
B	1364	

PPRS Vouvant		
Commune	section	n°
VOUVANT	B	1365
	B	1366
	B	1367
	B	1368
	B	1378
	B	1379
	B	1380
	B	1381
	B	1382
	B	1383
	B	1392
	B	1398
	B	1399
	B	1401
	B	1404
	B	1405
	B	1406
	B	1407
	B	1414
	B	1415
	B	1416
	B	1417
	B	1418
	B	1449
	B	1450
	B	1494
	B	1495
	B	1496
B	1501	
B	1510	
B	1514	

PPRS Vouvant		
Commune	section	n°
VOUVANT	B	1515
	B	1516
	B	1517
	B	1518
	B	1519
	B	1520
	B	1521
	B	1522
	B	1531
	B	1532
	B	1533
	B	1534
	B	1558
	B	1559
	B	1560
	B	1561
	B	1562
	B	1563

PPRS Albert		
Commune	section	n°
FOUSSAIS PAYRE	G	2
	G	3
	G	4
	G	5
	G	27
	G	28
	G	29
	G	38
	G	39
	G	41
	G	43
	G	44
	G	45
	G	46
	G	47
	G	50
	G	51
	G	52
	G	53
	G	54
	G	55
	G	56
	G	57
	G	58
	G	59
	G	61
	G	63
	G	65
G	66	
G	67	
G	69	



PPRS Albert		
Commune	section	n°
FOUSSAIS PAYRE	G	71
	G	72
	G	73
	G	74
	G	75
	G	76
	G	77
	G	78
	G	79
	G	80
	G	81
	G	82
	G	83
	G	84
	G	85
	G	86
	G	87
	G	89
	G	90
	G	91
	G	92
	G	93
	G	94
	G	95
	G	96
	G	97
	G	98
	G	103
G	104	
G	105	
G	107	

PPRS Albert		
Commune	section	n°
FOUSSAIS PAYRE	G	108
	G	110
	G	111
	G	112
	G	113
	G	114
	G	296
	G	297
	G	299
	G	300
	G	302
	G	303
	G	304
	G	305
	G	306
	G	307
	G	308
	G	310
	G	311
	G	312
	G	314
	G	315
	G	316
	G	317
	G	318
	G	319
	G	320
	G	321
G	322	
G	323	
G	324	

PPRS Albert		
Commune	section	n°
FOUSSAIS PAYRE	G	325
	G	326
	G	327
	G	328
	G	329
	G	330
	G	331
	G	332
	G	333
	G	334
	G	335
	G	336
	G	337
	G	341
	G	342
	G	343
	G	347
	G	348
	G	349
	G	352
	G	419
	G	421
	G	424
	G	425
	G	426
	G	427
	G	428
	G	429
G	430	
G	431	
G	432	

PPRS Albert		
Commune	section	n°
FOUSSAIS PAYRE	G	433
	G	434
	G	435
	G	436
	G	437
	G	438
	G	439
	G	440
	G	441
	G	442
	G	443
	G	444
	G	445
	G	446
	G	447
	G	448
	G	449
	G	450
	G	451
	G	452
	G	453
	G	454
	G	455
	G	464
	G	465
	G	466
	G	467
	G	468
	G	469
	G	470
G	472	

PPRS Albert		
Commune	section	n°
FOUSSAIS PAYRE	G	473
	G	475
	G	477
	G	478
	G	492
	G	493
	G	500
	G	527
	G	529
	G	530
	G	532
	G	534
	G	535
	G	536
	G	537
	G	538
	G	539
	G	540
	G	541
	G	542
	G	543
	G	544
	G	545
	G	546
	G	547
	G	548
	G	549
	G	550
	G	551
	G	552
G	553	

PPRS Albert		
Commune	section	n°
FOUSSAIS PAYRE	G	554
	G	555
	G	556
	G	557
	G	558
	G	559
	G	560
	G	561
	G	562
	G	563
	G	564
	G	565
	G	566
	G	567
	G	568
	G	569
	G	570
	G	573
	G	574
	G	578
	G	580
	G	584
	G	585
	G	586
	G	595
	G	596
	G	597
	G	598
	G	599
	G	600
G	601	

PPRS Albert		
Commune	section	n°
FOUSSAIS PAYRE	G	602
	G	603
	G	606
	G	607
	G	611
	G	612
	G	614
	G	615
	G	616
	G	617
	G	618
	G	619
	G	620
	G	621
	G	622
	G	623
	G	623
	G	625
	G	626
	G	626
	G	630
	G	633
	G	634
	G	635
	G	636
	G	645
	G	647
	G	648
	G	649
	G	650
G	651	

PPRS Albert		
Commune	section	n°
FOUSSAIS PAYRE	G	652
	G	655
	G	658
	G	659
	G	660
	G	661
	G	663
	G	664
	G	665
	G	666
	G	667
	G	668
	G	669
	G	670
	G	686
	G	689
	G	690
	G	691
	G	694
	G	696
	G	697
	G	700
	G	701
	G	702
	G	705
	G	706
	G	707
	G	708
	G	709
	G	710
G	711	

PPRS Albert		
Commune	section	n°
FOUSSAIS PAYRE	G	712
	G	714
	G	715
	G	716
	G	717
	G	718
	G	720
	G	721
	G	722
	G	723
	G	725
	G	726
	G	727
	G	728
	G	729
	G	740
	G	741
	G	742
	G	743
	G	744
	G	745
	G	746
	G	751
	G	752
	G	753
	G	755
	G	756
	G	757
	G	758
	G	759
G	760	

PPRS Albert		
Commune	section	n°
FOUSSAIS PAYRE	G	763
	G	765
	G	768
	G	776
	G	788
	G	789
	G	790
	G	793
	G	795
	G	796
	G	797
	G	798
	G	799
	G	802
	G	803
	G	805
	G	806
	ST-HILAIRE-DES -LOGES	G
G		117
G		118
G		119
G		120
G		121
G		122
G		123
G		126
G		127
G		128
G		129
G		130
G	131	

PPRS Albert			
Commune	section	n°	
ST-HILAIRE-DES- LOGES	G	133	
	G	134	
	G	136	
	G	137	
	G	138	
	G	151	
	G	152	
	G	153	
	G	154	
	G	155	
	G	156	
	G	157	
	G	158	
	G	159	
	G	681	
	G	699	
	G	700	
	G	701	
	G	702	
	G	717	
	G	718	
	G	719	
	G	720	
	ST-MICHEL-LE- CLOUCQ	C	149
		C	150
		C	151
		C	152
		C	153
C		157	
C		158	
C		159	

PPRS Albert		
Commune	section	n°
ST-MICHEL-LE- CLOUCQ	C	260
	C	266
	C	267
	C	268
	C	269
	C	270
	C	273
	C	274
	C	276
	C	277
	C	278
	C	279
	C	303
	C	304
	C	305
	C	306
	C	307
	C	308
	C	309
	C	310
	C	311
	C	312
	C	353
	C	354
	C	359
	C	360
	C	361
	C	362
	C	369
	C	370
C	371	

PPRS Albert		
Commune	section	n°
ST-MICHEL-LE-CLOUCQ	C	373
	C	374
	C	375
	C	376
	C	377
	C	378
	C	380
	C	381
	C	382
	C	383
	C	384
	C	385
	C	386
	C	387
	C	388
	C	389
	C	390
	C	391
	C	392
	C	394
	C	395
	C	396
	C	397
	C	398
	C	399
	C	400
	C	401
	C	402
C	404	
C	405	
C	406	

PPRS Albert		
Commune	section	n°
ST-MICHEL-LE-CLOUCQ	C	407
	C	408
	C	409
	C	410
	C	415
	C	416
	C	419
	C	420
	C	422
	C	423
	C	424
	C	425
	C	461
	C	462
	C	463
	C	464
	C	465
	C	485
	C	486
	C	487
	C	488
	C	489
	C	490
	C	491
	C	492
	C	493
	C	612
	C	613
C	614	
C	619	
C	620	

PPRS Albert		
Commune	section	n°
SAINT-MICHEL-LE-CLOUCQ	C	625
	C	626
	C	627
	C	628
	C	629
	C	630
	C	631
	C	632
	C	633
	C	634
	C	637
	C	638
	C	639
	C	640
	C	641
	C	642
XANTON-CHASSENON	C	643
	C	644
	C	652
	C	653
	A	1
	A	2
	A	3
	A	4
	A	5
	A	7
A	8	
A	13	
A	27	
A	28	
A	55	

PPRS Albert		
Commune	section	n°
XANTON- CHASSENON	A	56
	A	57
	A	58
	A	83
	A	84
	A	85
	A	86
	A	87
	A	89
	A	90
	A	91
	A	93
	A	94
	A	95
	A	96
	A	97
	A	98
	A	99
	A	100
	A	101
	A	102
	A	103
	A	104
	A	105
	A	106
	A	107
A	108	
A	110	
A	111	
A	112	
A	113	

PPRS Albert		
Commune	section	n°
XANTON- CHASSENON	A	114
	A	115
	A	116
	AC	22
	AC	23
	AC	25
	AC	103
	AC	104

Annexe 2C : Parcelles appartenant aux périmètres de protection du complexe de Mervent (PCI 2018)

PPRC Mervent		
Commune	section	n°
ANTIGNY	ZX	1
	ZX	2
	ZX	3
	ZX	4
	ZX	5
	ZX	6
	ZX	7
	ZX	8
	ZX	9
	ZX	27
	ZX	28
	ZX	29
	ZX	30
	ZX	31
	ZX	32
	ZX	33
	ZX	34
	ZX	38
	ZX	39
	ZX	42
	ZX	43
	ZX	44
	ZX	45
	ZX	47
	ZX	48
	ZX	52
	ZX	53
	ZX	54
ZX	55	

PPRC Mervent		
Commune	section	n°
ANTIGNY	ZX	74
	ZX	75
	ZX	76
	ZX	77
	ZX	78
	ZX	79
	ZX	80
	ZX	81
	ZX	82
	ZX	83
	BOURNEAU	A
A		81
A		82
A		83
A		84
A		85
A		86
A		87
A		88
A		89
A		90
A		91
A		92
A		93
A		94
A		95
A		96
A	97	
A	108	

PPRC Mervent		
Commune	section	n°
BOURNEAU	A	112
	A	113
	A	114
	A	115
	A	116
	A	117
	A	517
	A	554
	A	567
	A	570
	A	571
	A	605
	A	606
	A	607
	A	608
	B	64
	B	65
	B	66
	B	67
	B	70
	B	71
	B	72
	B	94
	B	95
	B	96
	B	97
B	99	
B	100	
B	101	

PPRC Mervent		
Commune	section	n°
BOURNEAU	B	102
	B	190
	B	191
	B	192
	B	193
	B	194
	B	197
	B	198
	B	199
	B	200
	B	206
	B	207
	B	216
	B	217
	B	218
	B	219
	B	228
	B	239
	B	241
	B	242
	B	253
	B	254
	B	268
	B	269
	B	270
	B	271
	B	272
	B	276
B	277	
B	278	
B	285	

PPRC Mervent		
Commune	section	n°
BOURNEAU	B	306
	B	767
	B	772
	B	857
	B	862
	B	888
	B	889
	B	895
	B	905
	B	907
	B	908
	B	909
	B	910
	B	911
	B	912
	B	913
	B	914
	B	915
	B	916
	B	1101
	B	1102
	B	1199
	B	1200
	B	1247
	B	1248
	B	1249
	B	1540
B	1541	
CEZAIS	ZO	28
	ZO	29
	ZO	30

PPRC Mervent		
Commune	section	n°
CEZAIS	ZO	31
	ZO	32
	ZO	60
FOUSSAIS-PAYRE	G	11
	G	200
	G	201
	G	202
	G	203
	G	207
	G	209
	G	210
	G	211
	G	212
	G	213
	G	222
	G	223
	G	224
	G	225
	G	226
	G	227
	G	228
	G	229
	G	230
	G	231
	G	234
	G	236
	G	238
G	239	
G	240	
G	241	
G	242	



PPRC Mervent		
Commune	section	n°
FOUSSAIS-PAYRE	G	243
	G	244
	G	245
	G	246
	G	247
	G	249
	G	250
	G	251
	G	252
	G	253
	G	254
	G	255
	G	257
	G	262
	G	263
	G	264
	G	265
	G	266
	G	267
	G	268
	G	269
	G	270
	G	271
	G	272
	G	273
	G	274
	G	275
	G	277
G	278	
G	279	
G	280	

PPRC Mervent		
Commune	section	n°
FOUSSAIS-PAYRE	G	284
	G	289
	G	290
	G	291
	G	292
	G	338
	G	339
	G	340
	G	350
	G	351
	G	353
	G	354
	G	355
	G	356
	G	357
	G	358
	G	360
	G	382
	G	401
	G	402
	G	403
	G	404
	G	405
	G	418
	G	486
	G	487
	G	488
	G	501
G	502	
G	503	
G	507	

PPRC Mervent		
Commune	section	n°
FOUSSAIS-PAYRE	G	521
	G	523
	G	526
	G	569
	G	571
	G	572
	G	590
	G	591
	G	592
	G	593
	G	594
	G	608
	G	613
	G	639
	G	640
	G	656
	G	662
	G	671
	G	672
	G	673
	G	677
	G	678
	G	679
	G	680
	G	681
	G	682
	G	730
	G	731
G	732	
G	733	
G	734	

PPRC Mervent		
Commune	section	n°
FOUSSAIS-PAYRE	G	735
	G	736
	G	737
	G	739
	G	761
	G	762
	G	769
	G	771
	G	778
	G	781
	G	784
	G	804
	G	807
	G	808
	G	811
	G	812
	G	814
	G	815
	G	817
	G	818
	G	819
	G	826
	G	827
	G	828
	G	829
	G	832
	G	833
	G	834
	G	836
	G	837
G	838	

PPRC Mervent		
Commune	section	n°
L'ORBRIE	A	49
	A	58
	A	63
	A	63
	A	411
	A	433
	A	433
	A	442
	A	445
	A	447
	A	469
	A	474
	A	476
	A	478
	A	479
	A	481
	A	481
A	514	
Mervent	B	819
	B	828
	B	829
	B	830
	B	831
	B	1105
	B	1106
	B	1110
	B	1111
	B	1118
	B	1119
	B	1123
	B	1124

PPRC Mervent		
Commune	section	n°
Mervent	B	1128
	B	1333
	B	1389
	B	1392
	B	1398
	B	1399
	B	1400
	B	1401
	B	1402
	B	1403
	B	1520
	B	1521
	C	7
	C	8
	C	17
	C	506
	C	509
	C	510
	C	511
	C	515
	C	520
	C	521
	C	522
	C	523
	C	524
	C	525
	C	526
C	527	
C	528	
C	529	
C	530	

PPRC Mervent		
Commune	section	n°
Mervent	C	559
	C	560
	C	586
	C	587
	C	588
	C	589
	C	590
	C	597
	C	598
	C	599
	C	600
	C	601
	C	602
	C	604
	C	605
	C	705
	C	709
	C	714
	C	715
	C	717
	C	724
	C	725
	C	726
	C	727
	C	728
	C	729
	C	730
	C	731
	C	732
	C	749
C	750	

PPRC Mervent		
Commune	section	n°
Mervent	C	751
	C	752
	C	754
	C	819
	C	831
	C	863
	C	883
	C	884
	C	886
	C	918
	C	919
	C	921
	C	922
	C	925
	C	926
	C	928
	C	929
	C	930
	C	931
	C	935
	C	936
	C	937
	C	940
	C	941
	C	942
	C	958
	C	960
	C	977
	C	978
	C	981
C	982	

PPRC Mervent		
Commune	section	n°
Mervent	C	983
	C	993
	C	994
	C	995
	C	1008
	C	1009
	C	1026
	C	1033
	C	1035
	C	1036
	C	1039
	C	1041
	C	1043
	C	1045
	C	1051
	C	1080
	C	1081
	C	1082
	C	1083
	C	1096
	C	1097
	C	1102
	C	1103
	C	1147
	C	1148
	C	1149
	C	1150
	C	1243
	C	1334
	C	1335
C	1470	

PPRC Mervent		
Commune	section	n°
Mervent	C	1471
	C	1538
	C	1539
	C	1540
	C	1690
	C	1691
	C	1729
	C	1730
	C	1731
	C	1732
	C	1816
	D	4
	D	5
	D	9
	D	10
	D	11
	D	12
	D	13
	D	14
	D	15
	D	17
	D	18
	D	19
	D	21
	D	22
	D	24
	D	27
	D	28
	D	34
	D	52
D	53	

PPRC Mervent		
Commune	section	n°
Mervent	D	54
	D	55
	D	64
	D	66
	D	67
	D	68
	D	70
	D	84
	D	85
	D	86
	D	87
	D	88
	D	89
	D	90
	D	91
	D	93
	D	94
	D	95
	D	96
	D	97
	D	98
	D	100
	D	101
	D	102
	D	105
	D	109
	D	110
	D	177
	D	180
	D	181
D	184	

PPRC Mervent		
Commune	section	n°
Mervent	D	185
	D	186
	D	187
	D	188
	D	189
	D	190
	D	192
	D	193
	D	194
	D	196
	D	197
	D	198
	D	199
	D	200
	D	201
	D	202
	D	203
	D	204
	D	205
	D	206
	D	207
	D	208
	D	209
	D	210
	D	211
	D	212
	D	213
	D	214
	D	216
	D	219
D	220	

PPRC Mervent		
Commune	section	n°
Mervent	D	221
	D	224
	D	225
	D	226
	D	227
	D	228
	D	229
	D	230
	D	231
	D	235
	D	236
	D	239
	D	240
	D	241
	D	242
	D	246
	D	247
	D	248
	D	251
	D	252
	D	253
	D	254
	D	256
	D	258
	D	259
	D	264
	D	265
	D	266
D	273	
D	276	
D	308	

PPRC Mervent		
Commune	section	n°
Mervent	D	310
	D	311
	D	312
	D	314
	D	315
	D	316
	D	318
	D	319
	D	320
	D	321
	D	322
	D	323
	D	324
	D	325
	D	326
	D	327
	D	328
	D	329
	D	330
	D	331
	D	332
	D	333
	D	334
	D	335
	D	336
	D	337
	D	338
	D	340
D	341	
D	345	
D	346	

PPRC Mervent		
Commune	section	n°
Mervent	D	347
	D	348
	D	349
	D	350
	D	351
	D	352
	D	353
	D	354
	D	356
	D	357
	D	358
	D	359
	D	360
	D	361
	D	362
	D	363
	D	364
	D	365
	D	366
	D	367
	D	368
	D	369
	D	370
	D	371
	D	373
	D	374
	D	376
	D	434
D	437	
D	451	
D	452	

PPRC Mervent		
Commune	section	n°
Mervent	D	453
	D	454
	D	455
	D	456
	D	457
	D	458
	D	460
	D	462
	D	464
	D	468
	D	469
	D	470
	D	471
	D	472
	D	473
	D	474
	D	475
	D	476
	D	477
	D	478
	D	479
	D	480
	D	482
	D	483
	D	504
	D	506
	D	508
	D	509
D	510	
D	513	
D	514	

PPRC Mervent		
Commune	section	n°
Mervent	D	515
	D	516
	D	517
	D	518
	D	519
	D	520
	D	521
	D	522
	D	523
	D	524
	D	531
	D	713
	D	714
	D	715
	D	716
	D	719
	D	720
	D	721
	D	723
	D	724
	D	725
	D	726
	D	727
	D	728
	D	731
	D	732
	D	733
	D	734
D	735	
D	736	
D	739	

PPRC Mervent		
Commune	section	n°
Mervent	D	741
	D	742
	D	744
	D	745
	D	755
	D	758
	D	760
	D	761
	D	763
	D	766
	D	767
	D	768
	D	769
	D	770
	D	772
	D	779
	D	780
	D	781
	D	782
	D	798
	D	799
	D	800
	D	801
	D	802
	D	803
	D	833
	D	837
	D	838
D	847	
D	857	
D	858	

PPRC Mervent		
Commune	section	n°
Mervent	D	859
	D	865
	D	930
	D	931
	D	932
	D	933
	D	934
	D	936
	D	940
	D	941
	D	942
	D	943
	D	944
	D	945
	D	946
	D	947
	D	948
	D	949
	D	950
	D	962
	D	965
	D	966
	D	967
	D	969
	D	978
	D	982
	D	983
	D	1021
	D	1025
	D	1026
D	1027	

PPRC Mervent		
Commune	section	n°
Mervent	D	1028
	D	1029
	D	1030
	D	1031
	D	1032
	D	1035
	D	1036
	D	1066
	D	1074
	D	1075
	D	1076
	D	1083
	D	1084
	D	1086
	D	1087
	D	1088
	D	1090
	D	1102
	D	1105
	D	1106
	D	1126
	D	1130
	D	1139
	D	1141
	D	1143
	D	1144
	D	1145
	D	1154
	D	1155
	D	1159
D	1164	

PPRC Mervent		
Commune	section	n°
Mervent	D	1165
	D	1166
	D	1167
	D	1168
	D	1180
	D	1181
	D	1182
	D	1185
	D	1195
	D	1196
	D	1197
	D	1198
	D	1199
	D	1200
	D	1201
	D	1202
	D	1218
	D	1219
	D	1238
	D	1240
	D	1241
	D	1243
	D	1244
	D	1253
	D	1256
	D	1260
	D	1264
	D	1268
	D	1269
	D	1293
D	1294	

PPRC Mervent		
Commune	section	n°
Mervent	D	1295
	D	1302
	D	1303
	D	1304
	D	1305
	D	1306
	D	1307
	D	1309
	D	1315
	D	1316
	D	1332
	D	1340
	D	1341
	D	1342
	D	1343
	D	1345
	D	1346
	D	1348
	D	1349
	D	1350
	D	1351
	D	1366
	D	1368
	D	1375
	D	1377
	D	1408
	D	1409
	D	1410
D	1413	
D	1415	
D	1419	

PPRC Mervent		
Commune	section	n°
Mervent	D	1421
	D	1423
	D	1424
	D	1425
	D	1426
	D	1427
	D	1428
	D	1433
	D	1434
	D	1435
	D	1436
	D	1437
	D	1438
	D	1439
	D	1440
	D	1441
	D	1450
	D	1452
	D	1455
	D	1456
	D	1457
	D	1458
	D	1459
	D	1460
	D	1461
	D	1466
	D	1467
	D	1493
D	1498	
D	1517	
D	1523	

PPRC Mervent		
Commune	section	n°
Mervent	D	1525
	D	1526
	D	1531
	D	1539
	D	1540
	D	1541
	D	1542
	D	1545
	D	1546
	D	1553
	D	1555
	D	1556
	D	1557
	D	1558
	D	1559
	D	1561
	D	1562
	D	1564
	D	1565
	D	1568
	D	1571
	D	1574
	D	1576
	D	1577
	D	1578
	D	1579
	D	1580
	D	1581
D	1582	
D	1583	
D	1584	



PPRC Mervent		
Commune	section	n°
Mervent	D	1585
	D	1586
	D	1587
	D	1588
	D	1589
	D	1590
	D	1595
	D	1597
	D	1601
	D	1602
	D	1603
	D	1604
	D	1613
	D	1614
	D	1615
	D	1616
	D	1628
	D	1629
	D	1630
	D	1631
	D	1633
	D	1634
	D	1635
	D	1636
	D	1639
	D	1645
	D	1647
	D	1649
D	1650	
D	1651	
D	1654	

PPRC Mervent		
Commune	section	n°
Mervent	D	1658
	D	1663
	D	1664
	D	1669
	D	1670
	D	1671
	D	1672
	D	1673
	D	1674
	D	1675
	D	1680
	D	1685
	D	1686
	D	1704
	D	1705
	D	1716
	D	1717
	D	1724
	D	1727
	D	1731
	D	1733
	D	1742
	D	1744
	D	1754
	D	1759
	D	1760
	D	1771
	D	1772
D	1773	
D	1774	
D	1775	

PPRC Mervent		
Commune	section	n°
Mervent	D	1776
	D	1810
	D	1811
	D	1834
	D	1835
	D	1836
	D	1837
	D	1841
	D	1842
	D	1845
	D	1847
	D	1848
	D	1849
	D	1851
	D	1852
	D	1853
	D	1854
	D	1855
	D	1856
	D	1857
	D	1858
	D	1859
	D	1860
	D	1861
	D	1862
	D	1864
	D	1865
	D	1868
D	1869	
D	1870	
D	1871	

PPRC Mervent		
Commune	section	n°
Mervent	D	1872
	D	1873
	D	1874
	D	1875
	D	1882
	D	1883
	D	1885
	D	1886
	D	1887
	D	1889
	D	1893
	D	1894
	D	1895
	D	1901
	D	1902
	D	1903
	D	1904
	D	1905
	D	1906
	D	1910
	D	1911
	D	1912
	D	1913
	D	1914
	D	1915
	D	1916
	D	1917
	D	1926
	D	1927
D	1928	
D	1929	

PPRC Mervent		
Commune	section	n°
Mervent	D	1931
	D	1932
	D	1933
	D	1934
	D	1935
	D	1939
	D	1940
	D	1941
	D	1945
	D	1947
	D	1948
	D	1952
	D	1953
	D	1954
	D	1958
	D	1962
	D	1963
	D	1965
	D	1966
	D	1967
	D	1970
	D	1971
	D	1972
	D	1973
	D	1977
	D	1980
	D	1997
	D	1998
	D	1999
	D	2000
	D	2001

PPRC Mervent		
Commune	section	n°
Mervent	D	2002
	D	2019
	D	2021
	D	2023
	D	2024
	D	2025
	D	2026
	D	2027
	D	2028
	D	2029
	D	2031
	D	2032
	D	2033
	D	2034
	D	2035
	D	2041
	D	2042
	D	2043
	D	2048
	D	2049
	D	2050
	D	2051
	D	2052
	D	2059
	D	2060
	D	2064
	D	2065
D	2066	
D	2071	
D	2072	
D	2073	

PPRC Mervent		
Commune	section	n°
Mervent	D	2074
	D	2082
	D	2083
	D	2084
	D	2085
	D	2086
	D	2087
	D	2088
	D	2089
	D	2090
	D	2091
	D	2102
	D	2103
	D	2104
	D	2105
	D	2106
	D	2107
	D	2108
	D	2109
	D	2110
	D	2111
	D	2112
	D	2113
	D	2114
	D	2119
	D	2120
	D	2123
	D	2124
D	2124	
D	2124	
D	2124	

PPRC Mervent		
Commune	section	n°
PISSOTTE	B	72
	B	73
	B	74
ST-HILAIRE-DES-LOGES	G	1
	G	2
	G	3
	G	4
	G	5
	G	9
	G	10
	G	11
	G	12
	G	13
	G	14
	G	27
	G	28
	G	29
	G	30
	G	31
	G	32
	G	33
	G	34
	G	35
	G	36
	G	73
	G	76
	G	77
G	78	
G	79	
G	96	
G	96	

PPRC Mervent		
Commune	section	n°
ST-HILAIRE-DES-LOGES	G	98
	G	99
	G	100
	G	101
	G	102
	G	103
	G	104
	G	105
	G	106
	G	107
	G	108
	G	109
	G	110
	G	111
	G	112
	G	113
	G	114
	G	115
	G	116
	G	139
	G	140
	G	148
	G	149
	G	150
	G	160
	G	161
	G	162
G	163	
G	164	
G	165	
G	193	

PPRC Mervent		
Commune	section	n°
ST-HILAIRE-DES-LOGES	G	678
	G	680
	G	761
	G	762
	G	763
	G	764
	G	765
ST-MICHEL-LE-CLOUCQ	A	327
	A	328
	A	329
	A	330
	A	331
	A	332
	A	333
	A	334
	A	335
	A	336
	A	355
	A	356
	A	357
	A	358
	A	359
	A	360
	A	361
	A	362
	A	363
	A	364
	A	365
A	366	
A	367	
A	368	

PPRC Mervent		
Commune	section	n°
ST-MICHEL-LE-CLOUCQ	A	369
	A	370
	A	371
	A	372
	A	373
	A	374
	A	375
	A	376
	A	377
	A	378
	A	379
	A	380
	A	381
	A	382
	A	383
	A	384
	A	385
	A	386
	A	387
	A	388
	A	389
	A	390
	A	391
	A	392
	A	393
	A	394
	A	395
	A	396
	A	397
	A	398
	A	400

PPRC Mervent		
Commune	section	n°
ST-MICHEL-LE-CLOUCQ	A	401
	A	402
	A	403
	A	404
	A	405
	A	410
	A	411
	A	412
	A	413
	A	414
	A	429
	A	430
	A	431
	AH	26
	AH	27
	AH	36
	AH	37
	AH	38
	AH	39
	AH	67
	AH	247
	AH	248
	C	75
	C	76
	C	77
	C	78
	C	79
	C	80
	C	81
	C	83
C	84	

PPRC Mervent		
Commune	section	n°
ST-MICHEL-LE-CLOUCQ	C	85
	C	86
	C	87
	C	88
	C	89
	C	90
	C	91
	C	100
	C	136
	C	137
	C	138
	C	139
	C	140
	C	141
	C	142
	C	143
	C	144
	C	145
	C	146
	C	147
	C	160
	C	161
	C	162
	C	163
	C	164
	C	165
	C	169
	C	270
C	271	
C	274	
C	275	

PPRC Mervent		
Commune	section	n°
ST-MICHEL-LE-CLOUCQ	C	276
	C	277
	C	277
	C	277
	C	280
	C	298
	C	302
	C	313
	C	314
	C	315
	C	347
	C	348
	C	349
	C	350
	C	351
	C	355
	C	364
	C	365
	C	366
	C	368
	C	412
	C	421
	C	512
	C	517
	C	520
	C	522
	C	524
	C	525
C	527	
C	529	
C	590	

PPRC Mervent		
Commune	section	n°
ST-MICHEL-LE-CLOUCQ	C	591
	C	592
	C	593
	C	594
	C	595
	C	596
	C	597
	C	598
	C	599
	C	623
	C	624
	C	650
	C	651
	C	652
	C	653
	ZB	140
	ZB	141
	ZB	142
	ZB	143
	ZB	144
	ZB	145
	ZB	146
	ZB	147
	ZB	148
	ZB	149
	ZB	150
	ZB	151
	ZB	152
ZB	153	
ZB	155	
ZB	156	

PPRC Mervent		
Commune	section	n°
ST-MICHEL-LE-CLOUCQ	ZB	157
	ZB	158
	ZB	159
	ZB	160
	ZB	161
	ZB	162
	ZB	163
	ZB	164
	ZB	165
	ZB	166
	ZB	167
	ZB	168
	ZB	169
	ZB	170
	ZB	171
	ZB	172
	ZB	173
	ZB	174
	ZB	175
	ZB	176
	ZB	177
ZB	178	
ZB	179	
ZB	180	
ZB	181	
ZB	182	
ZB	183	
ZB	184	
ZB	185	
ZB	186	
ZB	187	

PPRC Mervent		
Commune	section	n°
ST-MICHEL-LE-CLOUCQ	ZB	188
	ZB	309
	ZB	310
	ZB	320
	ZB	321
	ZL	30
	ZL	31
	ZL	32
	Vouvant	A
A		62
A		63
A		67
A		68
A		75
A		76
A		77
A		81
A		82
A		83
A		84
A		85
A		86
A		87
A		88
A		89
A		90
A		91
A		130
A		131
A	132	
A	133	

PPRC Mervent		
Commune	section	n°
Vouvant	A	134
	A	179
	A	180
	A	181
	A	182
	A	183
	A	184
	A	185
	A	186
	A	187
	A	188
	A	189
	A	190
	A	191
	A	193
	A	197
	A	198
	A	200
	A	201
	A	202
	A	203
A	205	
A	206	
A	207	
A	208	
A	209	
A	210	
A	211	
A	212	
A	213	
A	214	

PPRC Mervent		
Commune	section	n°
Vouvant	A	215
	A	216
	A	228
	A	229
	A	230
	A	231
	A	232
	A	233
	A	234
	A	235
	A	236
	A	237
	A	240
	A	260
	A	269
	A	270
	A	272
	A	273
	A	280
	A	283
	A	284
	A	285
	A	286
	A	287
	A	295
	A	296
	A	297
	A	298
A	299	
A	300	
A	301	

PPRC Mervent		
Commune	section	n°
Vouvant	A	302
	A	303
	A	304
	A	305
	A	306
	A	307
	A	308
	A	309
	A	310
	A	311
	A	312
	A	333
	A	334
	A	335
	A	336
	A	337
	A	394
	A	460
	A	461
	A	470
	A	471
	A	472
	A	491
	A	492
	A	493
	A	494
	A	495
	A	496
A	497	
A	498	
A	499	

PPRC Mervent		
Commune	section	n°
Vouvant	A	500
	A	501
	A	505
	A	506
	A	508
	A	509
	A	510
	A	511
	A	522
	A	523
	A	524
	A	530
	A	531
	A	532
	A	533
	A	534
	A	535
	A	536
	A	537
	A	538
	A	539
	A	546
	A	547
	A	548
	A	549
	A	550
	A	551
	A	552
A	553	
A	584	
A	585	

PPRC Mervent		
Commune	section	n°
Vouvant	A	586
	A	587
	A	588
	A	593
	A	594
	A	595
	A	596
	A	597
	A	598
	A	611
	A	612
	A	613
	A	617
	A	618
	A	619
	A	620
	A	621
	A	622
	A	664
	A	665
	A	667
	A	670
	A	671
	A	672
	A	673
	A	674
	A	675
	A	676
	A	677
	A	687
A	688	

PPRC Mervent		
Commune	section	n°
Vouvant	A	689
	A	694
	A	696
	A	697
	A	795
	A	796
	A	798
	A	802
	A	803
	A	804
	A	805
	A	808
	A	809
	A	810
	A	811
	A	813
	A	817
	A	818
	A	819
	A	821
	A	826
	A	827
	A	828
	A	829
	A	838
	A	839
	A	843
	A	844
	A	845
	A	906
A	907	

PPRC Mervent		
Commune	section	n°
Vouvant	A	917
	A	925
	A	927
	A	975
	A	985
	A	1064
	A	1165
	A	1180
	A	1181
	A	1182
	A	1183
	A	1185
	A	1189
	A	1195
	A	1196
	A	1200
	A	1201
	A	1202
	A	1252
	A	1253
	A	1255
	A	1308
	A	1309
	A	1310
	A	1311
	A	1350
	A	1351
	A	1352
	A	1354
	A	1357
A	1359	



PPRC Mervent		
Commune	section	n°
Vouvant	A	1361
	A	1363
	A	1365
	A	1366
	A	1367
	A	1401
	A	1410
	A	1411
	A	1413
	A	1415
	A	1417
	A	1420
	A	1421
	A	1425
	A	1427
	A	1428
	A	1454
	A	1455
	A	1456
	A	1458
	A	1459
	A	1460
	A	1461
	A	1462
	A	1463
	A	1464
A	1465	
A	1471	
A	1472	
A	1473	
A	1474	

PPRC Mervent		
Commune	section	n°
Vouvant	A	1475
	A	1496
	A	1497
	A	1504
	A	1505
	A	1506
	A	1507
	A	1512
	A	1513
	A	1514
	A	1515
	A	1520
	A	1521
	B	3
	B	4
	B	6
	B	7
	B	8
	B	9
	B	12
	B	13
	B	15
	B	16
	B	17
	B	20
	B	22
	B	23
	B	24
	B	26
B	28	
B	29	

PPRC Mervent		
Commune	section	n°
Vouvant	B	30
	B	31
	B	32
	B	33
	B	35
	B	39
	B	40
	B	41
	B	42
	B	44
	B	47
	B	48
	B	49
	B	50
	B	51
	B	52
	B	53
	B	54
	B	56
	B	57
	B	58
	B	59
	B	63
	B	65
	B	66
	B	67
B	68	
B	70	
B	72	
B	73	
B	74	

PPRC Mervent		
Commune	section	n°
Vouvant	B	75
	B	76
	B	77
	B	78
	B	79
	B	80
	B	97
	B	99
	B	105
	B	106
	B	107
	B	108
	B	109
	B	110
	B	111
	B	112
	B	116
	B	117
	B	122
	B	123
	B	124
	B	128
	B	129
	B	130
	B	131
	B	132
B	133	
B	162	
B	163	
B	164	
B	165	

PPRC Mervent		
Commune	section	n°
Vouvant	B	166
	B	171
	B	173
	B	174
	B	175
	B	177
	B	178
	B	182
	B	183
	B	186
	B	198
	B	240
	B	242
	B	243
	B	244
	B	245
	B	285
	B	286
	B	287
	B	288
	B	293
	B	294
	B	295
	B	296
	B	297
	B	299
B	407	
B	408	
B	409	
B	410	
B	411	

PPRC Mervent		
Commune	section	n°
Vouvant	B	412
	B	413
	B	414
	B	418
	B	419
	B	420
	B	421
	B	422
	B	423
	B	424
	B	425
	B	427
	B	428
	B	429
	B	430
	B	431
	B	435
	B	436
	B	458
	B	459
	B	461
	B	462
	B	463
	B	465
	B	469
	B	470
B	471	
B	472	
B	473	
B	475	
B	476	

PPRC Mervent		
Commune	section	n°
Vouvant	B	477
	B	478
	B	479
	B	480
	B	481
	B	482
	B	483
	B	487
	B	488
	B	489
	B	490
	B	495
	B	496
	B	501
	B	502
	B	503
	B	504
	B	505
	B	506
	B	507
	B	508
	B	511
	B	564
	B	565
	B	566
	B	569
	B	570
	B	571
B	572	
B	573	
B	574	

PPRC Mervent		
Commune	section	n°
Vouvant	B	575
	B	576
	B	577
	B	578
	B	581
	B	582
	B	583
	B	586
	B	587
	B	741
	B	742
	B	743
	B	744
	B	745
	B	747
	B	748
	B	749
	B	750
	B	751
	B	752
	B	753
	B	754
	B	755
	B	756
	B	757
	B	758
	B	759
	B	760
B	761	
B	762	
B	763	

PPRC Mervent		
Commune	section	n°
Vouvant	B	765
	B	766
	B	767
	B	768
	B	788
	B	790
	B	793
	B	794
	B	795
	B	796
	B	797
	B	799
	B	819
	B	822
	B	826
	B	827
	B	832
	B	834
	B	837
	B	839
	B	841
	B	842
	B	843
	B	844
	B	845
	B	848
	B	850
	B	857
B	858	
B	859	
B	860	

PPRC Mervent		
Commune	section	n°
Vouvant	B	862
	B	863
	B	864
	B	870
	B	871
	B	872
	B	873
	B	874
	B	876
	B	877
	B	878
	B	881
	B	885
	B	891
	B	893
	B	899
	B	900
	B	901
	B	902
	B	903
	B	904
	B	905
	B	909
	B	911
	B	912
	B	917
	B	920
B	923	
B	925	
B	926	
B	927	

PPRC Mervent		
Commune	section	n°
Vouvant	B	928
	B	929
	B	930
	B	935
	B	936
	B	937
	B	938
	B	939
	B	942
	B	943
	B	944
	B	945
	B	946
	B	948
	B	952
	B	954
	B	956
	B	957
	B	958
	B	962
	B	967
	B	968
	B	969
	B	970
	B	971
	B	972
	B	973
B	974	
B	975	
B	976	
B	977	

PPRC Mervent		
Commune	section	n°
Vouvant	B	978
	B	979
	B	980
	B	981
	B	982
	B	983
	B	984
	B	985
	B	986
	B	990
	B	991
	B	992
	B	993
	B	1014
	B	1015
	B	1027
	B	1033
	B	1035
	B	1054
	B	1055
	B	1056
	B	1057
	B	1141
	B	1142
	B	1209
	B	1210
	B	1221
B	1222	
B	1223	
B	1228	
B	1229	

PPRC Mervent		
Commune	section	n°
Vouvant	B	1230
	B	1231
	B	1238
	B	1239
	B	1240
	B	1246
	B	1247
	B	1248
	B	1249
	B	1250
	B	1253
	B	1254
	B	1255
	B	1273
	B	1274
	B	1278
	B	1279
	B	1280
	B	1281
	B	1282
	B	1283
	B	1285
	B	1286
	B	1287
	B	1293
	B	1294
	B	1311
	B	1312
B	1319	
B	1338	
B	1339	

PPRC Mervent		
Commune	section	n°
Vouvant	B	1340
	B	1341
	B	1344
	B	1345
	B	1346
	B	1347
	B	1369
	B	1370
	B	1371
	B	1372
	B	1373
	B	1374
	B	1375
	B	1384
	B	1385
	B	1388
	B	1391
	B	1402
	B	1403
	B	1408
	B	1409
	B	1410
	B	1411
	B	1412
	B	1413
	B	1420
	B	1421
	B	1423
B	1424	
B	1425	
B	1426	

PPRC Mervent		
Commune	section	n°
Vouvant	B	1427
	B	1428
	B	1429
	B	1432
	B	1434
	B	1435
	B	1436
	B	1437
	B	1438
	B	1439
	B	1440
	B	1441
	B	1442
	B	1443
	B	1444
	B	1445
	B	1446
	B	1447
	B	1448
	B	1454
	B	1455
	B	1457
	B	1458
	B	1459
	B	1460
	B	1461
	B	1462
	B	1463
B	1464	
B	1465	
B	1466	

PPRC Mervent		
Commune	section	n°
Vouvant	B	1467
	B	1468
	B	1469
	B	1470
	B	1471
	B	1472
	B	1473
	B	1474
	B	1489
	B	1490
	B	1491
	B	1492
	B	1493
	B	1497
	B	1498
	B	1499
	B	1500
	B	1502
	B	1503
	B	1506
	B	1507
	B	1512
	B	1513
	B	1527
	B	1529
	B	1530
B	1545	
B	1546	
B	1547	
B	1548	
B	1549	

PPRC Mervent		
Commune	section	n°
Vouvant	B	1550
	B	1551
	B	1552
	B	1553
	B	1554
	B	1555
	B	1556
	B	1557
	B	1564
	B	1565
	B	1568
	B	1569
	B	1570
	B	1571
	B	1572
	B	1573
	B	1576
	B	1577
	B	1578
	B	1579
	C	2
	C	3
	C	14
	C	15
	C	16
	C	18
C	22	
C	23	
C	24	
C	25	
C	26	

PPRC Mervent		
Commune	section	n°
Vouvant	C	27
	C	28
	C	29
	C	30
	C	35
	C	36
	C	125
	C	126
	C	127
	C	128
	C	129
	C	440
	C	441
	C	442
	C	445
	C	446
	C	447
	C	461
	C	462
	C	1259
	C	1263
	C	1375
	C	1377
	C	1379
	C	1410
	C	1414
C	1457	
C	1487	
C	1488	
C	1489	
C	1490	

PPRC Mervent		
Commune	section	n°
Vouvant	C	1500
	C	1501
	C	1502
	C	1503
	C	1520
	C	1536
	C	1537
	C	1538
	C	1540
	C	1541
	C	1542
	C	1604
	C	1605
	C	1606
	C	1607
	C	1608
	C	1648
	C	1651
	C	1652
	C	1653
	C	1654
	C	1655
	C	1656
	C	1657
	C	1658
	C	1659
	C	1660
	C	1661
	C	1662
	C	1663
C	1664	

PPRC Mervent			
Commune	section	n°	
Vouvant	C	1665	
	C	1666	
	C	1667	
	C	1668	
	C	1669	
	C	1670	
	C	1671	
	C	1673	
	C	1674	
	C	1675	
	C	1706	
	C	1708	
	C	1719	
	C	1720	
	C	1721	
	C	1762	
	C	1763	
	C	1764	
	ZB	1	
	XANTON-CHASSENON	A	14
		A	15
		A	16
		A	17
		A	18
A		20	
A		21	
A		22	
A		23	
A		24	
A	25		
A	26		

PPRC Mervent		
Commune	section	n°
XANTON-CHASSENON	A	61
	A	62
	A	63
	A	64
	A	65
	A	66
	A	67
	A	68
	A	69
	A	70
	A	71
	A	72
	A	73
	A	74
	A	75
	A	76
	A	117
	AB	2
	AB	40
	AB	222
	AB	250
	AB	251
	AB	252
	AB	253
	AB	254
	AB	254
	AB	255
	AB	256
	AB	257
	AC	1
AC	2	

PPRC Mervent		
Commune	section	n°
XANTON- CHASSENON	AC	3
	AC	4
	AC	7
	AC	8
	AC	9
	AC	10
	AC	13
	AC	14
	AC	16
	AC	17
	AC	18
	AC	19
	AC	20
	AC	21
	AC	27
	AC	44
	AC	45
	AC	46
	AC	47
	AC	48
	AC	49
	AC	50
	AC	51
	AC	52
	AC	53
	AC	55
	AC	56
	AC	57
	AC	58
	AC	59
AC	60	

PPRC Mervent		
Commune	section	n°
XANTON- CHASSENON	AC	61
	AC	62
	AC	63
	AC	70
	AC	71
	AC	72
	AC	73
	AC	74
	AC	75
	AC	83
	AC	85
	AC	86
	AC	87
	AC	88
	AC	89
	AC	90
	AC	105
	AC	106
	AC	107
	AC	108
	AC	110
	AC	112
	AC	113
	AC	114
	AC	115
	AC	116
	AC	117
	AC	118
	AC	119
	AC	120
AC	121	

PPRC Mervent		
Commune	section	n°
XANTON- CHASSENON	ZP	1
	ZP	2
	ZP	3
	ZP	4
	ZP	5
	ZP	6
	ZP	7
	ZP	8
	ZR	22
	ZR	23
	ZR	24