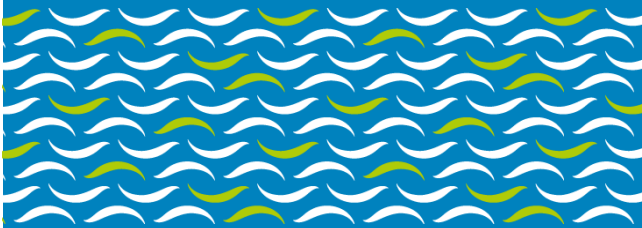




Règlement de service



**Votre service public
de l'assainissement
collectif**

Vendée Eau
ZAC Bell - 57 rue Paul Emile Victor
85 036 La Roche-sur-Yon Cedex
Tel : 02 51 24 82 00

Votre service public de l'assainissement collectif

Le Service Assainissement Collectif de **Vendée Eau** collecte et traite les eaux usées générées par les habitants raccordés au réseau d'assainissement collectif de votre commune.

Vendée Eau s'engage, par une organisation exemplaire, une innovation permanente, un service performant et un tarif unique sur l'ensemble des territoires lui ayant transféré la compétence, à optimiser la collecte et garantir la qualité du traitement des eaux usées, à assurer la continuité du service, à entretenir le patrimoine, le tout en maîtrisant le coût de l'assainissement.

Pour l'exploitation du service au quotidien et la facturation aux usagers, **Vendée Eau** s'appuie sur un exploitant, sélectionné pour ses compétences techniques. Ce prestataire a en charge la collecte des eaux usées, le traitement, l'autosurveillance de la qualité de l'eau, etc. Il s'occupe également de l'édition de vos factures en relation avec le distributeur d'eau potable pour le compte de **Vendée Eau**.

Cet exploitant est votre interlocuteur au quotidien pour la gestion de votre assainissement collectif.

Quelques éléments de vocabulaire

Le règlement du Service

Le présent règlement a pour objet de définir les prestations assurées par le Service Assainissement Collectif ainsi que les obligations respectives de Vendée Eau, de son opérateur privé aussi qualifié d'**exploitant**, des usagers, ainsi que des propriétaires.

L'usager (Vous !)

Désigne toute personne, physique ou morale, titulaire du contrat de déversement dans le réseau d'assainissement collectif. Ce peut être : le propriétaire, le locataire, l'occupant de bonne foi ou la copropriété représentée par son syndic.

Si le site est desservi par le réseau d'eau potable, l'usager est obligatoirement le **titulaire du contrat d'abonnement au service d'eau potable**.

Certaines dispositions au sujet de la réalisation des ouvrages concernent spécifiquement le propriétaire.

Le Service Assainissement Collectif

S'entend collectivement pour l'exploitant et Vendée Eau.

Votre Exploitant

S'entend au sens du présent règlement comme étant la personne morale assurant l'exploitation du Service avec notamment la collecte des eaux usées à votre branchement. Les coordonnées de votre exploitant sont indiquées en annexe.

Réseau séparatif

Se dit d'un réseau de collecte des eaux usées distinct de celui de collecte des eaux pluviales. Le premier dirige les eaux usées vers la station d'épuration, le second directement vers le milieu naturel, le plus souvent sans aucun traitement.

Il est donc crucial que les eaux usées de votre habitation soient raccordées sur le bon réseau !

Réseau unitaire

Se dit d'un réseau qui collecte, **dans une même conduite** les eaux usées et pluviales. Cette conception impose des contraintes en termes d'exploitation (notamment quand il pleut) et a tendance à disparaître au profit du réseau séparatif. C'est pourquoi, même dans ce cas, il est indispensable que les installations sanitaires intérieures de votre habitation ne mélangent pas eaux usées et eaux pluviales.

Zonage d'assainissement

Document de planification élaboré par la commune ou l'EPCI, qui délimite précisément les zones relevant de l'assainissement collectif ou de l'assainissement individuel, sur un territoire donné. Les habitations sont ainsi partagées entre zones d'assainissement collectif où les eaux usées sont raccordées au réseau de collecte et traitées sur la station d'épuration et zones d'assainissement individuel où les eaux usées sont gérées par une fosse toutes eaux et un système de filtration avant rejet dans le milieu naturel.

Les grands points du règlement de service

Les tarifs

Les tarifs du Service Assainissement Collectif sont fixés annuellement par les élus de Vendée Eau. Les taxes et redevances sont déterminées par la Loi ou les organismes auxquels elles sont destinées (TVA, Agence de l'Eau ...).

Votre facture d'assainissement

Dans le cas général, elle est établie sur la base des mètres cube (m³) d'eau consommés, relevés à votre compteur d'eau potable.

Si vous utilisez une autre ressource en eau¹, comme par exemple un puits, la redevance d'assainissement collectif est calculée soit :

- par mesure directe au moyen de dispositifs de comptage adaptés à la ressource utilisée (la facture prendra en compte la somme des volumes enregistrés par le compteur d'eau et par le dispositif sur la ressource alternative) ;
- sur la base d'un volume annuel forfaitaire voté par délibération de Vendée Eau. La facture est alors égale au maximum entre la valeur enregistrée sur le compteur d'eau potable ou l'application du forfait.

Selon le mode de paiement que vous avez choisi, vous recevez une ou deux factures par an :

- une seule facture, si vous avez opté pour la mensualisation,
- une facture pour le premier semestre puis une facture pour le second semestre, si vous avez opté pour le paiement à échéance, par prélèvement automatique ou non.

Si la relève de votre compteur d'eau n'a pu être effectuée, votre facture est établie sur la base d'une estimation. Cependant, lors de la relève suivante, vous devez impérativement laisser accès au Distributeur d'eau potable pour lire l'index du compteur.

¹ Se référer au Règlement du Service de l'eau potable pour de plus amples informations.

Table des matières



CHAPITRE I

Dispositions générales

6

Article 1 – Objet et champ d'application du règlement	6
1.1 Objet du règlement	6
1.2 Principales définitions	6
Article 2 – Obligations générales du Service Assainissement Collectif	6
Article 3 – Obligations générales des usagers	7
Article 4 – Réclamations	8
Article 5 – Accès des usagers aux informations le concernant	8



CHAPITRE II

Branchements et installations intérieures

8

Article 6 – Les eaux admises	8
Article 7 – L'obligation de raccordement ou de traitement	9
7.1 Eaux usées domestiques	9
7.2 Autorisation de déversement (Eaux usées autres que domestiques)	9
Article 8 – Le branchement	10
8.1 Branchement conforme	10
8.2 Prescriptions	11
8.3 Branchement non conforme	11
Article 9 – Installation, mise en service et paiement	11
9.1. L'installation	11
9.2. La mise en service	12
9.3 Le paiement	12
Article 10 – Entretien, renouvellement et modification du branchement	13
10.1 L'entretien et le renouvellement du branchement	13
10.2. La modification du branchement	13
Article 11 – Les installations privées	13
11.1 Les prescriptions générales	13
11.2 Cas particuliers	14
11.3 L'entretien et le renouvellement des installations privées	14
11.4 Contrôle de conformité	14



CHAPITRE III

Tarifs, majorations, taxes

16

Article 12 – Fixation des tarifs	16
Article 13 – Tarifs de l'assainissement collectif	16
Article 14 – Participation Financière à l'Assainissement Collectif (PFAC)	16
Article 15 – Autres redevances et taxes	16



CHAPITRE IV **Modalités de facturation et paiement**

17

Article 16 – Paiement des frais d'accès au service	17
Article 17 – La présentation de la facture	17
Article 18 – Les modalités et délais de paiement	17
Article 19 – Résiliation, mutation et transfert par l'utilisateur	17
Article 20 – En cas de non-paiement	18
Article 21 – Fuite	18
Article 22 – Remboursement	18



CHAPITRE V **Interruptions du service**

18

Article 23 – Les interruptions du service	18
Article 24 – Les modifications du service	18



CHAPITRE VI **Modifications, application, exécution et litiges**

19

Article 25 – Modification du règlement	19
Article 26 – Date d'application	19
Article 27 – Clauses d'exécution	19
Article 28 – Litiges	19
Annexes	19



CHAPITRE I

Dispositions générales

Article 1 – Objet et champ d'application du règlement

1.1 Objet du règlement

Le présent règlement a pour objet de définir les prestations assurées par le Service Assainissement Collectif ainsi que les obligations respectives de Vendée Eau, de l'Exploitant, des usagers, ainsi que des propriétaires.

La gestion du service d'assainissement est assurée par **l'exploitant** qui peut être :

- soit une régie publique,
- soit une entreprise privée, avec laquelle Vendée Eau a conclu un contrat de Délégation de Service Public (DSP) ou un marché de prestations de services.

L'Exploitant remet à chaque usager le règlement du service ou le lui adresse par courrier postal ou électronique.

Le paiement de la première facture suivant la diffusion du règlement du service ou de sa mise à jour vaut accusé de réception par l'usager.

L'Exploitant applique et fait appliquer les dispositions du présent règlement du service pour le compte de Vendée Eau.

Les prescriptions du présent règlement s'appliquent également à tout demandeur de raccordement au réseau d'assainissement, tels qu'aménageurs, promoteurs, particuliers, industriels, agriculteurs, collectivités ou leurs groupements, ou organismes, sans que cette liste ne soit limitative.

1.2 Principales définitions

L'usager du service s'entend comme toute personne, physique ou morale, titulaire du contrat de déversement dans le réseau d'assainissement collectif. Ce peut être : le propriétaire, le locataire, l'occupant de bonne foi ou la copropriété représentée par son syndic. Certaines dispositions au sujet de la réalisation des ouvrages concernent spécifiquement le propriétaire. Si le site est desservi par le réseau d'eau potable, l'usager est obligatoirement le **titulaire du contrat d'abonnement au service d'eau potable**.

Le **propriétaire** est la personne physique ou morale à laquelle appartient le bien immobilier ou l'ensemble foncier bénéficiaire d'un raccordement au réseau d'assainissement collectif, en pleine propriété ou usufruit, individuellement ou collectivement.

L'Exploitant s'entend au sens du présent règlement comme étant la personne morale assurant l'exploitation du service avec notamment la collecte des eaux usées. L'identité de l'Exploitant intervenant sur le territoire de l'usager est notifiée avec le présent règlement ainsi que lors de toute substitution dudit Exploitant.

Le **Service Assainissement Collectif** s'entend collectivement pour l'Exploitant et Vendée Eau.

Article 2 – Obligations générales du Service Assainissement Collectif

Cité par [article 4](#), [article 7](#)

L'Exploitant s'engage à prendre en charge vos eaux usées, dans le respect des règles de salubrité et de protection de l'environnement.

L'Exploitant vous garantit la continuité du service, sauf circonstances exceptionnelles.

Les prestations qui vous sont garanties figurent ci-dessous. Elles pourront faire l'objet de modifications, par délibération des élus de Vendée Eau. A la date de parution du présent règlement, elles sont les suivantes :

- une proposition de **rendez-vous** (à votre domicile ou en agence selon l'analyse faite par l'exploitant) en réponse à toute demande pour un motif sérieux, avec respect de l'heure du rendez-vous fixé, à +/- 1/2 **heure** ;
- une **assistance technique** au numéro de téléphone indiqué sur la facture (prix d'un appel local), 24 heures sur 24 et 7 jours sur 7, pour répondre aux urgences techniques, avec un **délaï garanti d'intervention de 2 heures**² d'un technicien en cas d'urgence ;
- un **accueil téléphonique**, pendant les horaires de bureau, au numéro de téléphone indiqué sur la facture (prix d'un appel local) pour effectuer toutes vos démarches et répondre à toutes vos questions ;

² Sauf en cas d'interventions simultanées. Les interventions seront alors priorisées et vous en serez informés.

- une **réponse** écrite à vos courriers, qu'il s'agisse de questions techniques ou concernant votre facture, dans un **délaï maximal de 10 jours ouvrés³** ;
- un accueil physique en agence, du lundi au vendredi, aux horaires indiqués sur la facture ;
- en cas de demande de raccordement au réseau auprès du Service Assainissement Collectif :
 - l'envoi du **devis** après réception de votre demande (ou après rendez-vous d'étude des lieux, si nécessaire), dans un délai maximal de 10 jours³;
 - la réalisation des travaux, après règlement du montant du devis, à la date convenue conjointement avec l'exploitant.

Article 3 – Obligations générales des usagers

En bénéficiant du Service Assainissement Collectif, vous vous engagez à respecter les règles d'usage de l'assainissement collectif.

Ces règles vous interdisent :

- de causer un danger pour le personnel d'exploitation,
- de dégrader les ouvrages de collecte et d'épuration ou de gêner leur fonctionnement,
- de créer une menace pour l'environnement,
- de raccorder sur votre branchement les rejets d'une autre habitation que la vôtre.

En particulier, vous ne devez pas rejeter :

- le contenu de fosses septiques et/ou les effluents issus de celles-ci ou de WC chimiques,
- les déchets solides tels que lingettes, ordures ménagères, y compris après broyage,
- les graisses,
- les huiles usagées, les hydrocarbures, solvants, acides, bases, cyanures, sulfures, métaux lourds, ...,
- les produits et effluents issus de l'activité agricole (engrais, pesticides, lisiers, purins, nettoyage de cuves, etc...),
- les produits radioactifs.

De même, vous vous engagez à respecter les conditions d'utilisation des installations mises à votre disposition.

Dans le cas d'un réseau séparatif :

Vous ne devez pas déverser, dans le réseau d'assainissement collectif :

- les eaux pluviales. Il s'agit des eaux provenant, après ruissellement, soit des précipitations atmosphériques, soit des arrosages ou lavages des voies publiques ou privées, des jardins, des cours d'immeubles...
- les eaux de source ou souterraines, y compris lorsqu'elles ont été utilisées dans des installations de traitement thermique ou de climatisation,
- les eaux de vidanges de spa, piscines ou de bassins de natation.

A l'inverse, vous ne devez pas non plus rejeter d'eaux usées dans les ouvrages destinés à évacuer uniquement les eaux pluviales.

Dans le cas d'un réseau unitaire :

Vous ne devez pas déverser les eaux de source ou souterraines, y compris lorsqu'elles ont été utilisées dans des installations de traitement thermique ou de climatisation.

Vous pourrez raccorder, en sus de vos eaux usées, vos eaux pluviales ou de vidange, après accord express du gestionnaire des eaux pluviales (en règle générale, la commune).

De plus, l'usager est tenu de :

- Payer la redevance assainissement et toutes les prestations mises à sa charge en vertu du présent règlement ;
- Tenir informé l'exploitant de toute modification à apporter à sa situation, notamment nom ou raison sociale, adresse de facturation, nom et adresse d'un éventuel mandataire payeur ;
- Permettre l'accès à son habitation, local ou terrain, pour toute opération de maintenance ou de contrôle des installations d'assainissement collectif.

Le non-respect de ces conditions peut entraîner des poursuites de la part du Service Assainissement Collectif.

Pour vous aider à respecter vos obligations, vous pouvez vous référer à la **notice** mise à disposition par le Service Assainissement Collectif et jointe au dossier Usager.

Dans le cas de risques pour la santé publique ou d'atteinte à l'environnement, la mise hors service du branchement peut être immédiate afin de protéger les intérêts des autres usagers ou de faire cesser le délit.

³ Lorsque qu'un sujet complexe nécessitera une analyse poussée, vous recevrez alors dans le délai de 10 jours, une réponse d'attente vous informant du délai nécessaire au traitement de votre question.

Article 4 – Réclamations

Pour toute demande et réclamation, l'usager doit s'adresser à l'Exploitant dont les coordonnées sont indiquées sur la facture d'eau et transmises avec le présent règlement ou lors de tout changement d'exploitant ou d'information le concernant. L'Exploitant est tenu de fournir une réponse motivée ([article 2](#)).

En cas de besoins complémentaires ou de réponse jugée inappropriée, l'usager peut alors s'adresser à Vendée Eau.

Par ailleurs, et par parallélisme des formes, une réclamation écrite fait l'objet d'une réponse écrite par le Service Assainissement Collectif (hors réponse abusive et courrier sans adresse d'expéditeur).

Le Service Assainissement Collectif est tenu de prendre en compte toute demande ou réclamation de l'usager dans le délai indiqué à l'[article 2](#), et en informe l'usager.

En cas de litige, l'usager peut par ailleurs recourir aux procédures mentionnées à l'[article 28](#) du présent règlement traitant spécifiquement de ces situations.

Article 5 – Accès des usagers aux informations le concernant

La gestion du fichier des usagers est assurée dans les conditions prévues par la loi afin de garantir la liberté d'accès aux documents administratifs. Tout usager a le droit de demander gratuitement l'accès au dossier ou à la fiche contenant les informations à caractère nominatif le concernant.

L'Exploitant doit procéder à la rectification des erreurs portant sur des informations à caractère nominatif qui lui sont signalées par les usagers concernés.

La collecte des données personnelles n'a pas d'autres finalités que les besoins nécessaires à la gestion du service d'assainissement collectif et de sa facturation (Organismes Publics). Le Service Assainissement Collectif s'interdit d'utiliser les données personnelles pour toute autre finalité que celles strictement nécessaires à la gestion du service.

Ces informations sont confidentielles et ne peuvent être consultées que par l'Exploitant, le Distributeur d'Eau et Vendée Eau. Elles ne peuvent être ni cédées ni vendues à des Tiers.

Les données sont conservées sur la durée du contrat, ainsi que pour un même branchement les documents de l'usagers précédent pour la totalité de son contrat, plus au minimum la facture d'arrêt compte de l'antépénultième usager, et au minimum pour une période de 5 ans quel que soit le nombre d'usagers successifs.



CHAPITRE II

Branchements et installations intérieures

Article 6 – Les eaux admises

Peuvent être rejetées dans les réseaux d'eaux usées, les eaux usées domestiques. Il s'agit des eaux d'utilisation domestique :

- Eaux ménagères provenant des cuisines, buanderies, lavabos, salles de bains, ...
- Eaux vannes provenant des toilettes et installations similaires.

Les eaux provenant de WC chimiques ou de sanibroyeur⁴ en sont exclues. Sous certaines conditions et après **autorisation préalable** de Vendée Eau, les eaux usées **autres que domestiques** (industries, artisans, hôpitaux, ...) peuvent être rejetées dans les réseaux d'assainissement, moyennant une autorisation de déversement ([article 7.2.1](#)).

Les eaux pluviales, eaux de source, trop-plein ou vidanges de piscines⁵ ne peuvent être rejetées dans le réseau séparatif d'eaux usées. Elles doivent être dirigées vers les collecteurs pluviaux spécifiques.

Dans le cas de réseau unitaire, elles pourront être recueillies après autorisation spécifique du Service Assainissement Collectif.

⁴ Sauf dérogation exceptionnelle accordée par l'Agence Régionale de la Santé, en raison d'impossibilité technique dans un logement ancien.

⁵ Les eaux de lavage des filtres de piscine, doivent, elles être renvoyées vers le réseau « eaux usées ».

Vous pouvez contacter à tout moment l'Exploitant du service pour connaître les conditions de déversement de vos eaux usées dans le réseau d'assainissement collectif, ainsi que les modalités d'obtention d'une autorisation particulière, si nécessaire.

Article 7 – L'obligation de raccordement ou de traitement

La demande de raccordement doit être effectuée par le propriétaire ou son représentant auprès de l'Exploitant du service. Elle est traitée dans les conditions et délais prévus à l'[article 2](#) du présent règlement.

7.1 Eaux usées domestiques

En application du Code de la santé publique (art. L 1331-1 et suivants), le raccordement des eaux usées au réseau d'assainissement collectif est **obligatoire** quand celui-ci est accessible à partir de votre habitation.

7.1.1 Délai de raccordement

Cité par [article 7.13](#)

L'obligation de raccordement est **immédiate** pour les constructions édifiées postérieurement à la réalisation du réseau d'assainissement.

Dans le cas d'une mise en service d'un réseau d'assainissement postérieure aux habitations existantes, l'obligation est soumise à un délai de **deux ans**.

Ce délai pourra être prolongé, jusqu'à un maximum de **dix ans**, si le site à desservir dispose d'une installation **conforme** d'assainissement non collectif récente, le temps pour le propriétaire concerné d'amortir son investissement. Le délai accordé dans ce cas sera égal à 10 ans déduit de l'âge de l'installation.

7.1.2 Voie privée

Cité par [article 8.2](#)

Le raccordement peut se faire soit directement, soit par l'intermédiaire de voies privées ou servitudes de passage. Dans ce cas, le propriétaire devra fournir au Service Assainissement Collectif, en sus de sa demande de raccordement, copie des autorisations de passage nécessaires.

7.13 Paiement de la somme équivalente à la redevance et majoration

Dès la mise en service du réseau, tant que les installations privées ne sont pas raccordées ou que le raccordement n'est pas conforme aux dispositions du présent règlement, le **propriétaire** est astreint, en application de la délibération prise par Vendée Eau, au paiement d'une somme équivalente à la redevance d'assainissement collectif qui aurait été perçue en cas de raccordement effectif.

Au terme du délai de raccordement accordé au propriétaire, en application du paragraphe [article 7.1.1](#), si les installations privées ne sont toujours pas raccordées, cette somme pourra être majorée jusqu'à 400 %.

7.2 Autorisation de déversement (Eaux usées autres que domestiques)

7.2.1 Autorisation de déversement

Cité par [article 6](#)

En application de l'article L1331-15 du Code de la Santé Publique, les immeubles et installations identifiés par le Service Assainissement Collectif doivent être dotés d'un dispositif de traitement des effluents, adapté à l'importance et la nature de l'activité.

Ce dispositif peut, en application de l'article L1331-10 du Code de la Santé Publique, consister en un raccordement au réseau d'assainissement collectif, à condition que les eaux rejetées soient compatibles avec les installations publiques.

Ce rejet est donc soumis à l'obtention d'une **autorisation** préalable de Vendée Eau.

7.2.2 Convention spéciale de déversement

Cité par [chapitre IV](#)

Dans certains cas, l'autorisation de déversement délivrée par Vendée Eau peut prévoir, par le biais d'une **convention spéciale de déversement**, des conditions techniques et financières adaptées à chaque cas. Elle peut notamment imposer la mise en place de dispositifs de prétraitement dans les installations privées, afin de rendre le rejet compatible avec les caractéristiques techniques du système d'assainissement collectif.

7.2.3 Interdiction de déversement

Tout rejet au réseau d'assainissement collectif, non autorisé par Vendée Eau est interdit. Conformément aux prescriptions de l'article L1337-2 du Code de la santé publique, le fait de déverser des eaux usées autres que domestiques dans le réseau public de collecte des eaux usées sans l'autorisation visée à l'article L1331-10, ou en violation des prescriptions de cette autorisation, est puni par une amende.

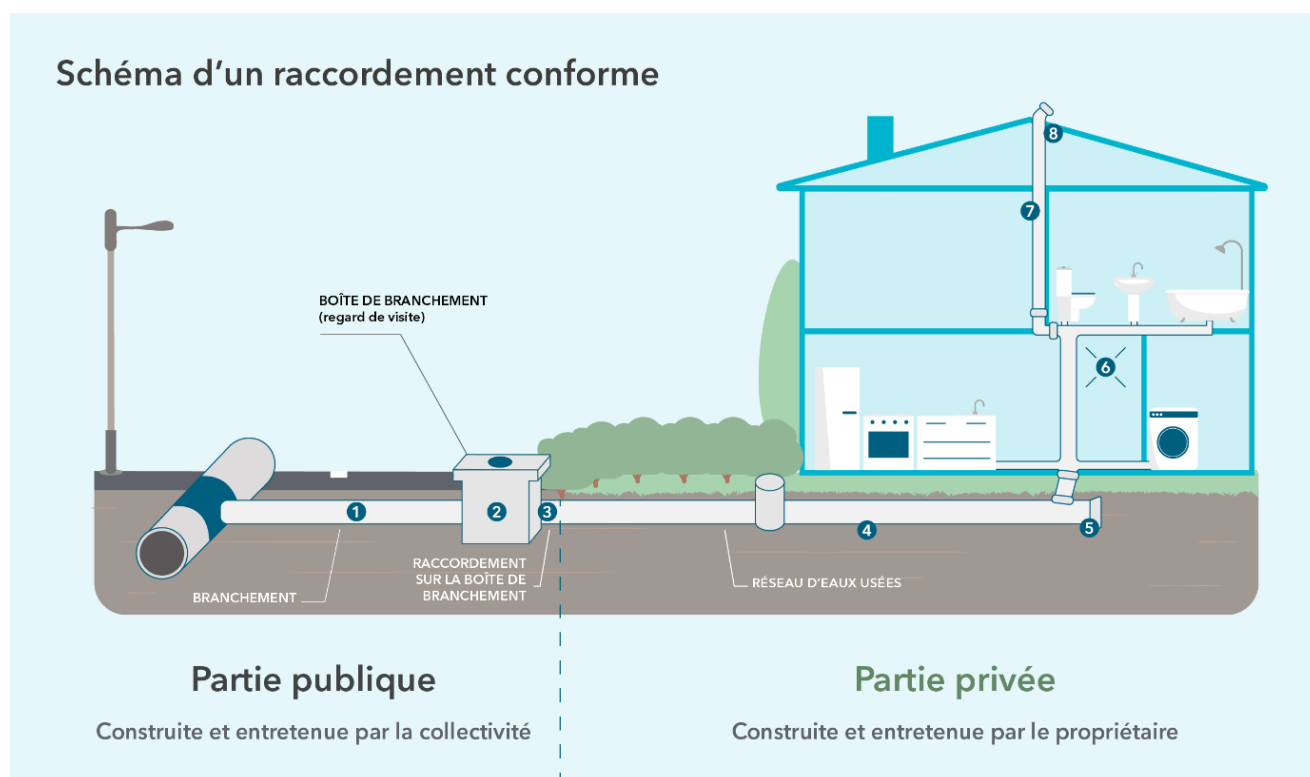
Article 8 – Le branchement

Le raccordement à la canalisation publique de collecte des eaux usées se fait par l'intermédiaire du branchement.

Le branchement fait partie du réseau public.

Le branchement doit respecter les prescriptions techniques édictées par Vendée Eau, en termes de matériau, de diamètre, de pente ([article 9.1](#))...

8.1 Branchement conforme



Le branchement comprend 2 éléments, de l'aval à l'amont :

1) la canalisation située généralement en domaine public, mais pouvant comporter une partie en terrain privé jusqu'à la boîte de branchement (si cette dernière a été implantée en terrain privé) ;

2) la boîte de branchement⁶, située en règle générale, sur le domaine public.

Votre installation sanitaire privée commence à l'amont de la boîte de branchement, et comprend dans le cas général :

3) le raccordement étanche sur la boîte de raccordement ;

4) le réseau étanche d'eaux usées de votre site ;

5) l'accès aisé à votre réseau aux fins d'entretien et maintenance ;

6) le raccordement sur votre installation sanitaire de tous les équipements générant des eaux usées ;

7) la ventilation, suffisamment dimensionnée, permettant à votre installation de ne pas générer d'odeurs et de ne pas souffrir des phénomènes liés à l'hydrocurage des conduites d'assainissement.

8) Extracteur

8.2 Prescriptions

Un branchement ne peut recueillir les eaux usées que d'un seul immeuble. Toutefois, en cas de difficulté technique majeure et sur accord écrit de Vendée Eau, plusieurs immeubles voisins pourront être raccordés au collecteur d'assainissement par un branchement unique. Dans ce cas, le redimensionnement éventuel du branchement pourra être demandé à la charge du demandeur. En sus de la boîte du branchement collectif, chaque sortie d'immeuble devra être munie d'une boîte de raccordement, afin d'assurer l'entretien et le contrôle des parties privatives.

⁶ Cette boîte peut, à défaut, être remplacée par un siphon disconnecteur ou un simple té de raccordement.

A l'inverse, un immeuble collectif pourra déverser ses eaux usées dans plusieurs branchements.

En cas de division parcellaire, chaque parcelle devra disposer de son propre branchement d'assainissement, éventuellement par le biais de convention de passage ([article 7.1.2](#)).

Dans le cas du raccordement au réseau d'assainissement collectif, d'une propriété disposant d'un assainissement autonome, les fosses et autres installations de même nature devront être déconnectées du réseau d'eau usées et sécurisées.

8.3 Branchement non conforme

En cas d'absence de boîte de branchement, la limite du branchement est la frontière entre le domaine public et le domaine privé.

En cas de non-conformité constatée, vous vous exposez à des mesures coercitives pouvant aller jusqu'à la réalisation de travaux à vos frais.

Article 9 – Installation, mise en service et paiement

En application de l'article L1331-2 du Code de la Santé Publique, lors de la construction d'un nouveau réseau d'assainissement, le Service Assainissement Collectif peut exécuter ou faire exécuter d'office les branchements de toutes les propriétés riveraines existantes.

9.1. L'installation

Cité par [article 8](#)

La demande d'établissement de branchement est à effectuer par le propriétaire, à l'aide du document-type mis à sa disposition par Vendée Eau. La demande précise la position et la profondeur souhaitées.

La demande de raccordement est étudiée par l'Exploitant qui fera réponse dans un délai maximal de 2 mois⁷.

Lors de cette étude, le Service Assainissement Collectif détermine, après contact avec vous, les conditions techniques d'établissement du branchement, en particulier l'emplacement et la profondeur⁸ des boîtes de branchement.

Le Service Assainissement Collectif ne pourra être tenu responsable si, lors de la réalisation des travaux, une impossibilité technique non connue au moment de l'étude rendait impossible la réalisation du branchement tel que prévu. Dans ce cas, le demandeur sera informé dans les meilleurs délais de la situation.

Le Service Assainissement Collectif s'engage cependant au minima à respecter les conditions d'établissement suivantes :

- La profondeur du branchement en limite du domaine public (au niveau du trottoir ou de l'accotement) sera de 0,60 m minimum ;
- La canalisation de branchement sera perpendiculaire⁹ à l'axe de la voie, sans changement de direction et de pente ;
- La pente du branchement (partie publique comme partie privative) devra être supérieure à 5mm/m ;
- Le diamètre du branchement sera de 160 mm minimum¹⁰ ;
- Une boîte de branchement sera posée sous domaine public, au plus près du domaine privé ;
- Le branchement doit être étanche et réalisé avec des matériaux conformes aux normes en vigueur.

Le branchement est établi après votre acceptation des conditions techniques et financières.

Les travaux d'installation sont alors réalisés par l'Exploitant ou par une entreprise agréée par le Service Assainissement Collectif.

Une fois réalisé, le branchement est **obturé**. Il ne sera ouvert qu'après l'accord de l'Exploitant, suite à son contrôle des installations privées, avant la mise en service.

9.2. La mise en service

Cité par [article 11.4](#)

L'Exploitant est, seul, habilité à mettre en service le branchement, après avoir vérifié la conformité des installations privées. ([article 11.4](#))

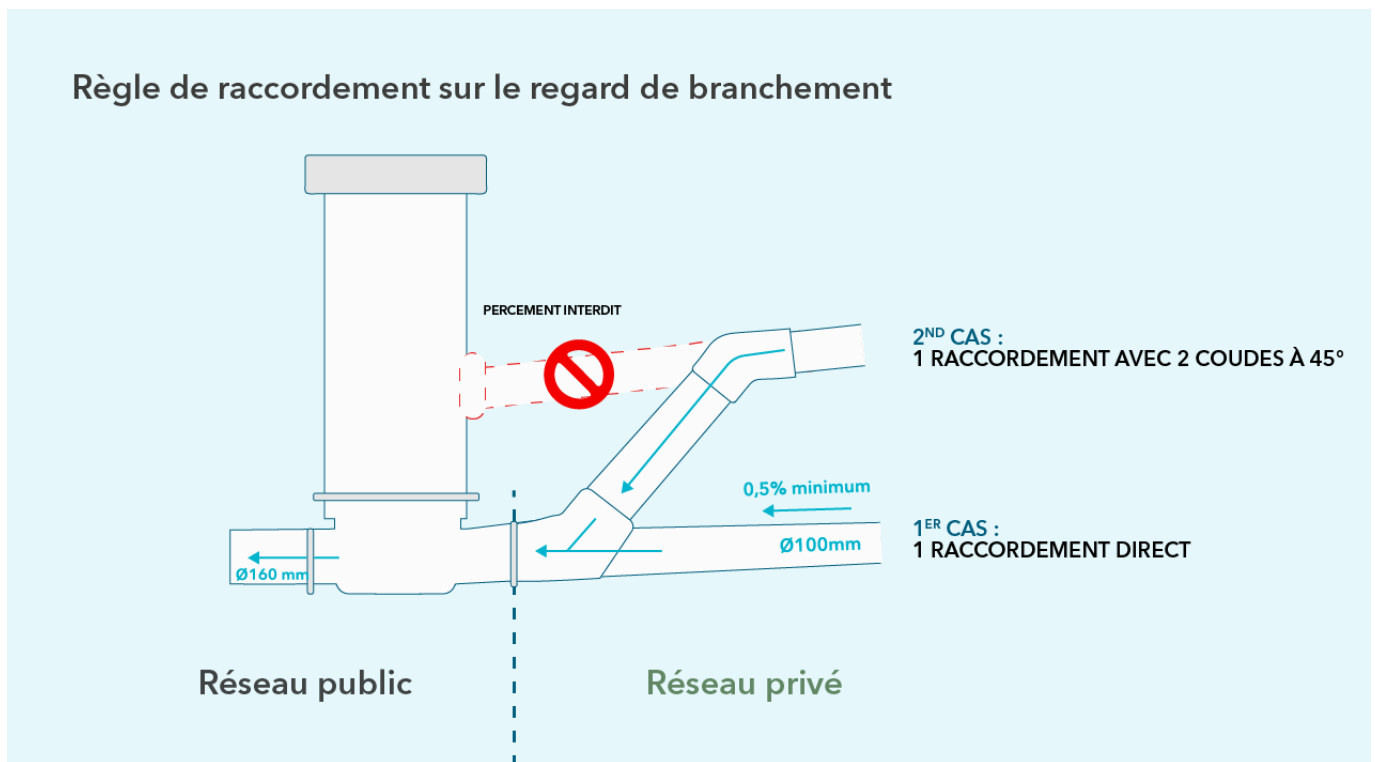
⁷ Dans les situations complexes nécessitant une étude approfondie et un délai plus long ou lorsque des éléments nécessaires à l'étude sont manquants, l'exploitant vous en informera dans un délai de 10 jours.

⁸ Qui pourront ainsi être différents du souhait exprimé initialement.

⁹ Sauf situation technique exceptionnelle.

¹⁰ Ou 125 mm si le collecteur d'assainissement est de diamètre inférieur à 200 mm.

Notamment, le raccordement entre la partie publique et la partie privée se fait de fil d'eau à fil d'eau. Aucune chute n'est acceptée dans la boîte de raccordement.



9.3 Le paiement

Les frais d'installation du branchement sont à la charge du propriétaire ou de son représentant.

Si à l'occasion de la construction d'un nouveau réseau d'assainissement, le Service Assainissement Collectif exécute ou fait exécuter d'office les branchements de toutes les propriétés riveraines existantes, elle demande au propriétaire le remboursement de tout ou partie des dépenses entraînées par les travaux, dans les conditions fixées par délibération la Vendée Eau.

Dans les autres cas, tous les frais nécessaires à l'installation du branchement sont à votre charge.

Si vous demandez un devis à l'Exploitant, celui-ci est établi en appliquant les tarifs fixés par le bordereau des prix validé par Vendée Eau.

Un acompte sur les travaux doit être réglé à la signature, valant acceptation du devis.

Lorsque le raccordement de votre propriété est effectué après la mise en service du réseau d'assainissement, Vendée Eau peut vous demander, en sus des frais de branchement, une participation financière ([article 14](#)) pour tenir compte de l'économie réalisée par vous en évitant d'avoir à construire une installation d'assainissement individuelle. Le montant de cette participation est déterminé par délibération de Vendée Eau, et perçue par elle.

Article 10 – Entretien, renouvellement et modification du branchement

10.1 L'entretien et le renouvellement du branchement

L'Exploitant prend à sa charge les frais d'entretien, de réparations et les dommages pouvant résulter de l'existence du branchement.

En revanche, les frais résultants d'une faute de votre part sont à votre charge, notamment en l'absence de dispositif anti-retour (clapet) si l'altitude de votre point de rejet privatif est inférieure à celle du terrain naturel au droit de la canalisation de collecte.

Le renouvellement du branchement est à la charge du Service Assainissement Collectif.

10.2. La modification du branchement

La charge financière d'une modification du branchement est supportée par le demandeur.

Dans le cas où le demandeur est l'Exploitant ou Vendée Eau, les travaux sont réalisés par l'Exploitant ou l'entreprise désignée par le Service Assainissement Collectif.

Article 11 – Les installations privées

11.1 Les prescriptions générales

La conception et l'établissement des installations privées sont exécutés aux frais du propriétaire et par l'entrepreneur de son choix.

Ces installations ne doivent présenter aucun inconvénient pour le réseau public et doivent être conformes aux dispositions du Code de la santé publique.

Les rejets sont collectés de manière séparée (eaux usées d'une part et eaux pluviales d'autre part), même si le réseau est unitaire, ceci afin de permettre une évolution ultérieure vers un réseau séparatif.

Vous devez laisser l'accès à vos installations privées au Service Assainissement Collectif pour vérifier leur conformité à la réglementation en vigueur.

Le Service Assainissement Collectif se réserve le droit d'imposer la modification d'une installation privée risquant de provoquer des perturbations sur le réseau public.

Si, malgré une mise en demeure de modifier vos installations, le risque persiste, Vendée Eau peut fermer totalement votre raccordement, jusqu'à la mise en conformité de vos installations.

De même, le Service Assainissement Collectif peut refuser l'installation d'un raccordement ou la desserte d'un immeuble tant que les installations privées sont reconnues défectueuses.

Conformément à l'article L 2224-8 III du Code général des collectivités territoriales, l'Exploitant peut, à la demande des propriétaires, assurer les travaux de mise en conformité des installations privées, depuis le bas des colonnes descendantes, ainsi que les travaux de suppression ou d'obturation des fosses et autres installations de même nature, à l'occasion du raccordement de l'immeuble.

Ces prestations sont facturées au demandeur.

Vous devez notamment respecter les règles suivantes :

- assurer une collecte séparée des eaux usées et des eaux pluviales,
- vous assurer de la parfaite étanchéité des évacuations des eaux usées,
- équiper de siphons tous les dispositifs d'évacuation (équipements sanitaires, et ménagers, cuvettes de toilette, ...),
- poser toutes les colonnes de chute d'eaux usées verticalement et les munir d'évents prolongés au-dessus de la partie la plus élevée de la propriété,
- vous assurer que vos installations privées sont conçues pour protéger la propriété contre les reflux d'eaux usées ou d'eaux pluviales en provenance du réseau public, notamment en cas de mise en charge accidentelle. A cette fin :
 - les canalisations, joints et les tampons des regards situés à un niveau inférieur à celui de la voie publique au droit de la construction devront pouvoir résister à la pression correspondante,
 - un dispositif s'opposant à tout reflux devra être mis en place si des appareils d'utilisation (sanitaires, siphons de sol, grilles d'évacuation des eaux pluviales ...) sont situés à un niveau inférieur à celui de la voie publique au droit de la construction.
- ne pas raccorder entre elles les conduites d'eau potable et les canalisations d'eaux usées, ni installer des dispositifs susceptibles de laisser les eaux usées pénétrer dans les conduites d'eau potable,
- vous assurer de la déconnexion complète de tout dispositif d'assainissement individuel (dégraisseurs, fosses, filtres).

11.2 Cas particuliers

Cité par [article 11.3](#)

Campings et établissements similaires :

Le raccordement au réseau public se fera après passage dans un dispositif de **dégrillage** fixe, permettant d'éliminer les corps étrangers de toute nature susceptible d'obstruer les canalisations et appareils de relevage.

Métiers de bouche :

L'évacuation en provenance de locaux des métiers de bouche rejetant des eaux grasses, gluantes ou chargées en féculs, tels que :

- Boucheries, charcuteries, poissonnerie, traiteur ;
- Boulangeries, pâtisseries, chocolaterie ;
- Cuisines (de restaurant, collective, de restauration rapide).

Nécessite l'installation de bacs dégraisseurs et/ou séparateur à féculs correctement dimensionnés, installés à proximité de la source.

Ces ouvrages doivent être hermétiquement clos, munis de tampons de visite, accessibles et ventilés réglementairement.

Sur simple demande du Service Assainissement Collectif, l'usager devra pouvoir faire la preuve de l'entretien régulier de ses dispositifs.

Si votre raccordement est antérieur à la date d'application du présent règlement, vous devrez apporter à vos installations privées toutes les modifications utiles pour les rendre conformes aux présentes clauses.

Aires de lavage :

Toutes les aires de lavage doivent être couvertes et rendues indépendantes de la pluviométrie.

Elles doivent être équipées de débourbeurs-séparateur d'hydrocarbures à obturateur automatique, respectant la norme NF EN 858.

Elles doivent être raccordées au réseau d'eaux usées.

La mise en conformité des aires de lavage existantes ne répondant pas à ces prescriptions devra être réalisée lors des cessions ou pour toute demande en lien avec une autorisation d'urbanisme (extension, réhabilitation nécessitant une déclaration de travaux ou un permis de construire, ...).

Station de distribution de carburants :

Le rejet des eaux ruisselant sur les aires imperméabilisées des stations-service **ne sont pas admissibles** au réseau de collecte des eaux usées.

Ces eaux doivent transiter par un séparateur d'hydrocarbure et être dirigées après ce traitement vers le réseau d'eaux pluviales, après accord du gestionnaire de ce dernier.

11.3 L'entretien et le renouvellement des installations privées

L'entretien doit être assuré par l'usager.

Pour les installations visées à l'[article 11.2](#), l'entretien des dispositifs (dégrillage, bacs à graisse, séparateur de féculés, débourbeur séparateur d'hydrocarbures) devra se faire au moins une fois par an, avec fourniture du justificatif de la facture d'entretien au Service Assainissement Collectif sur simple demande.

Le renouvellement et la mise en conformité des installations privées incombent au propriétaire.

L'Exploitant ne peut être tenu pour responsable des dommages causés par l'existence ou le fonctionnement des installations privées ou par leur défaut d'entretien, de renouvellement ou de mise en conformité.

11.4 Contrôle de conformité

Cité par [article 9.2](#)

Conformément aux dispositions de l'article L1331-11 du Code de la Santé Publique, le Service Assainissement Collectif dispose d'un droit d'accès aux propriétés privées.

Des contrôles de conformité des installations privées pourront être effectués dans différents cas :

- Raccordement d'une nouvelle installation sanitaire au réseau d'assainissement ([article 9.2](#)) ;
- Cession immobilière ;
- Contrôle à l'initiative du Service Assainissement Collectif.

Le contrôle consiste à vérifier la destination des rejets d'eaux usées (et éventuellement pluviales) des immeubles raccordés au réseau d'assainissement.

Il incombe au propriétaire de faciliter, aux agents du Service Assainissement Collectif, l'accès aux différents ouvrages de ses installations, notamment en dégageant les regards de visite et en transmettant toute information utile au contrôle (existence, emplacement des ouvrages, plan, ...).

Le contrôle devra être réalisé en présence d'une personne majeure représentant le propriétaire.

Le Service Assainissement Collectif s'engage à réaliser le contrôle pendant la demi-journée convenue à l'avance avec le représentant du propriétaire.

En cas d'absence non justifiée ou non prévenue dans un délai de 48 heures avant le rendez-vous, un forfait de déplacement sera facturé au propriétaire.

En cas de non-conformité de l'installation privée, la redevance d'assainissement collectif pourra être majorée jusqu'à 400% par application d'une délibération de Vendée Eau. Cette majoration est à la charge du propriétaire.

11.4.1 Contrôle d'une installation sanitaire nouvellement raccordée au réseau d'assainissement

Dans ce cas, le contrôle revêt un caractère obligatoire.

Le propriétaire (ou son représentant) devra informer l'Exploitant de l'achèvement des travaux, afin de pouvoir programmer une date de réalisation du contrôle. Cette information devra intervenir **au plus tard dans un délai d'un mois** après la déclaration d'achèvement de travaux.

Il sera dans ce cas **gratuitement** réalisé par le Service Assainissement Collectif.

En cas de manquement à cette obligation, outre les éventuelles peines encourues, le contrôle sera facturé au propriétaire selon les modalités en vigueur à la date du constat du manquement.

11.4.2 Contrôle d'une installation existante dans le cadre d'une cession immobilière

Lors d'une cession immobilière, le propriétaire (ou son représentant) devra réaliser un contrôle de raccordement de son installation sanitaire existante, sauf s'il dispose d'un certificat datant de moins de 3 ans et qu'aucuns travaux de modification de l'installation sanitaire n'aient été réalisés.

Le demandeur pourra adresser au Service Assainissement Collectif sa demande, via le formulaire de demande de contrôle de l'assainissement collectif, téléchargeable sur le site internet de l'Exploitant ou de Vendée Eau. Ce document peut également être transmis sur simple demande (téléphonique, mail ou courrier), par courrier, aux particuliers ne disposant pas d'un accès à Internet.

A réception de la demande dûment complétée, dans un délai de 10 jours¹¹, le Service Assainissement Collectif proposera au demandeur une date de réalisation du contrôle.

Le coût du contrôle est facturé au demandeur, suivant les tarifs en vigueur à la date du contrôle.

Le certificat délivré à l'issue du contrôle de raccordement a une validité de 3 ans, à condition qu'aucun travaux n'aient été réalisés à posteriori sur l'installation sanitaire.

11.4.3 Contrôle à l'initiative du Service

Pour des raisons de bonne exploitation du système d'assainissement, le Service Assainissement Collectif peut diligenter un contrôle de votre installation sanitaire. Le contrôle est dans ce cas complètement **gratuit**.

Vous ne pouvez pas vous opposer à sa réalisation.



CHAPITRE III

Tarifs, majorations, taxes

Article 12 – Fixation des tarifs

Les tarifs de l'assainissement (partie fixe et proportionnelle), de frais d'accès au service, de réalisation de branchement neuf, d'extension de réseau public, dans les conditions prévues par le règlement, des autres tarifs, frais divers, pénalités et taxes, à l'exception des redevances et taxes perçues pour le compte des organismes compétents, sont décidés et fixés par délibération de Vendée Eau.

Le tarif applicable à l'usager lui est communiqué sur simple demande auprès du Service Assainissement Collectif.

Tout usager peut consulter les délibérations fixant les tarifs au siège de Vendée Eau. Le Service Assainissement Collectif assure également la diffusion des tarifs par tout autre moyen, notamment sur son site Internet.

Article 13 – Tarifs de l'assainissement collectif

Les tarifs appliqués sont fixés et indexés :

- par décision de Vendée Eau, pour la part qui lui est destinée,

¹¹ Sauf dans les cas complexes. Par exemple, contrôle concernant un immeuble collectif, nécessitant l'autorisation du syndic pour accéder aux parties communes de l'immeuble.

- par décision des organismes publics concernés ou par voie législative ou réglementaire, pour les taxes et redevances.

Les tarifs comprennent également des frais d'accès au service pour les usagers non abonnés au service d'eau potable, les majorations pour impayé, le coût du contrôle des installations privées, les frais de déplacement d'un agent, les frais de désobstruction du branchement du fait de la négligence d'un usager.

Si de nouveaux frais, droits, taxes, redevances ou impôts étaient imputés au Service Assainissement Collectif, ils seraient répercutés de plein droit sur votre facture.

Vous êtes informé des changements de tarifs à l'occasion de la première facture appliquant le nouveau tarif.

Article 14 – Participation Financière à l'Assainissement Collectif (PFAC)

Cité par [article 9.3](#)

La PFAC est due au moment du raccordement sur le réseau collectif d'une nouvelle surface habitable, pour une nouvelle habitation ou lors de l'extension de cette dernière.

Une délibération de Vendée Eau fixe précisément les critères pris en compte pour en calculer le montant. Ce dernier est basé sur la création de surface de plancher. Le tarif est actualisé annuellement par délibération.

Son montant est cependant plafonné à 80 % du coût de la mise en œuvre d'une installation d'assainissement non collectif, basé sur une étude de filière réalisée par un bureau d'études agréé.

Vous pouvez obtenir la délibération fixant les règles de calcul de la PFAC sur simple demande, ou la consulter sur le site internet de Vendée Eau.

A noter qu'il existe également une **PFAC** concernant les eaux usées **Assimilées Domestiques** : la **PFAC-AD**.

Les règles de calcul de la PFAC-AD sont consultables selon les mêmes modalités.

Article 15 – Autres redevances et taxes

Aux tarifs de l'assainissement collectif s'ajoutent, le cas échéant, les taxes et redevances perçues pour le compte des organismes compétents (Agence de l'Eau Loire Bretagne) et la TVA selon la réglementation en vigueur ainsi que toutes redevances et taxes qui seraient instituées au profit d'organismes tiers et auraient à être facturées avec le Service Assainissement Collectif.

En cas de non-conformité de votre installation privée, la redevance d'assainissement collectif peut être majorée par décision de Vendée Eau à l'expiration d'un délai fixé pour la réalisation des travaux de remise en conformité.



CHAPITRE IV

Modalités de facturation et paiement

Le Service Assainissement Collectif charge le service d'eau potable de recouvrer pour son compte les redevances de l'assainissement collectif des usagers raccordés à l'assainissement collectif hormis les industriels qui font l'objet d'une convention spécifique de déversement ([article 7.2.2](#)).

Article 16 – Paiement des frais d'accès au service

Les frais d'accès au service sont dus par les usagers non abonnés au service d'eau potable, au moment de leur demande de raccordement au réseau d'assainissement collectif. La facture comprenant les frais d'accès au service ainsi que la partie fixe correspondant à la période à venir est envoyée après que l'utilisateur a renvoyé sa demande de raccordement dûment complétée et signée à l'Exploitant.

Article 17 – La présentation de la facture

Votre facture comporte plusieurs rubriques pour l'assainissement collectif.

Chacun de ces éléments de prix peut se décomposer en une partie fixe (abonnement) et une partie variable en fonction de la consommation d'eau potable relevée par le service de l'eau.

Tous les éléments de votre facture sont soumis à la TVA au taux en vigueur. La présentation de votre facture sera adaptée en cas de modification des textes en vigueur. Toute information est disponible auprès de l'Exploitant.

Si vous êtes alimenté en eau totalement ou partiellement à partir d'un puits ou d'une autre source qui ne dépend pas d'un service public, vous êtes tenu d'en faire la déclaration auprès du Service Assainissement Collectif. Dans ce cas, la redevance d'assainissement collectif applicable à vos rejets est calculée soit :

- par mesure directe au moyen de dispositifs de comptage adaptés à la ressource utilisée (la facture prendra en compte la somme des volumes enregistrés par le compteur d'eau et par le dispositif sur la ressource alternative) ;
- sur la base d'un volume annuel forfaitaire voté par délibération de Vendée Eau. La facture est alors égale au maximum entre la valeur enregistrée sur le compteur d'eau potable ou l'application du forfait.

Article 18 – Les modalités et délais de paiement

Votre abonnement est facturé par avance, semestriellement. En cas de période incomplète (début ou fin d'abonnement en cours de période de consommation), il vous est facturé ou remboursé au prorata de la durée, calculé journalièrement.

La partie variable de votre facture est calculée à terme échu annuellement sur la base de votre consommation en eau potable.

Dans le cas de l'habitat collectif, quand une individualisation des contrats de fourniture d'eau potable a été mise en place avec le distributeur d'eau, les règles appliquées à la facturation de l'eau potable sont appliquées à la facturation de l'assainissement collectif de chaque logement.

Dans le cas contraire, il sera facturé autant de parties fixes que le nombre de logements de l'habitat collectif concerné. Les modalités de facturation et le paiement sont celles de votre facture d'eau potable.

Article 19 – Résiliation, mutation et transfert par l'utilisateur

Les contrats sont souscrits pour une durée illimitée avec faculté pour l'utilisateur de résilier à tout moment, avec effet immédiat ou à la date ultérieure qu'il souhaite, en avertissant le Distributeur d'eau par téléphone, par écrit, par voie électronique ou par simple visite. A défaut de cet avertissement, le contrat continue à courir.

Suite à sa demande, le Distributeur d'eau lui adresse dans un délai de 15 jours maximum la facture d'arrêt de compte.

En cas de changement d'utilisateur, le nouvel utilisateur est substitué à l'ancien, sans frais autres que les frais d'accès au service à sa charge.

Article 20 – En cas de non-paiement

L'utilisateur dispose d'un délai de paiement indiqué sur la facture ; il est habituellement de 15 jours.

A défaut de paiement dans ce délai, les relances et mises en demeure sont effectuées par le Distributeur d'eau dans les dispositions prévues au règlement de service de l'eau potable.

Le défaillant s'expose en outre :

- aux poursuites légales intentées par le Trésor Public ;
- à des frais de recouvrement et de contentieux mis à la charge de l'utilisateur par l'Exploitant, dans le cadre des dispositions légales applicables en la matière.

Article 21 – Fuite

En cas de fuite non déversée dans le réseau d'assainissement collectif, l'utilisateur peut bénéficier d'un écrêtement de sa facture dans les conditions suivantes :

- Une consommation est anormale si le volume d'eau consommé excède deux fois le volume moyen calculé sur les trois dernières années ;
- L'utilisateur doit justifier de l'existence d'une fuite et de sa réparation (facture d'un professionnel, attestation plombier, etc.).

Il sera facturé le volume moyen au titre de l'assainissement collectif.

En cas de fuite déversée dans le réseau d'assainissement collectif, l'usager peut bénéficier d'un écrêtement des volumes conformément à la délibération de Vendée Eau, dans les conditions suivantes :

- l'usager doit justifier de l'existence d'une fuite sur son installation intérieure et de sa réparation (facture de réparation, attestation de réparation par soi-même ou attestation de robinet laissé ouvert...).
- la consommation de l'année de fuite doit être supérieure ou égale au double de la moyenne des trois dernières années.

Une négligence d'entretien ou d'utilisation ne justifie pas l'application de l'écrêtement. Chaque demande est instruite par le service de distribution d'eau ou d'assainissement collectif suivant les cas.

Article 22 – Remboursement

Les usagers peuvent demander, au Service Assainissement Collectif, le remboursement des sommes qu'ils ont versées indûment.

Toute demande de remboursement doit être accompagnée de pièces justificatives et formulée dans les délais de prescription prévus par la loi (5 ans à compter du moment où le consommateur a eu connaissance du trop-perçu), l'Exploitant s'engage alors à rembourser l'abonné, si les sommes sont dues, dans un délai d'un mois suivant l'émission de la facture « annule et remplace » correspondante.



CHAPITRE V Interruptions du service

Article 23 – Les interruptions du service

L'Exploitant est responsable du bon fonctionnement du service. A ce titre, et dans l'intérêt général, il peut être tenu de réparer ou modifier les installations d'assainissement collectif, entraînant ainsi une interruption du service.

Dans toute la mesure du possible, l'Exploitant vous informe au moins 48 heures à l'avance des interruptions du service, quand elles sont prévisibles (travaux de renouvellement, de réparations ou d'entretien).

L'Exploitant ne peut être tenu pour responsable d'une perturbation du service due à un accident ou un cas de force majeure.

Article 24 – Les modifications du service

Dans l'intérêt général, Vendée Eau peut modifier le réseau de collecte. Dès lors que les conditions de collecte sont modifiées, l'Exploitant doit vous avertir des conséquences éventuelles correspondantes.



CHAPITRE VI Modifications, application, exécution et litiges

Article 25 – Modification du règlement

Des modifications au présent règlement peuvent être décidées par Vendée Eau et adoptées selon la même procédure que celle suivie pour l'adoption du règlement initial.

Les modifications du règlement avant mise en application sont affichées dans les locaux de Vendée Eau et ceux de l'Exploitant. Les modifications sont communiquées à l'usager par une campagne d'information.

Le changement d'Exploitant est sans incidence sur l'application du présent règlement de service. Ainsi, en cas de changement dudit Exploitant, cette substitution est notifiée à l'utilisateur dans un délai de 3 mois à compter de la substitution effective.

Article 26 – Date d'application

Les dispositions relatives à ce présent règlement sont applicables à partir du 07/02/2023.

Article 27 – Clauses d'exécution

Le Président de Vendée Eau, les agents de Vendée Eau et de l'Exploitant habilités à cet effet, ainsi que le Trésorier Principal, en tant que de besoin, sont chargés, chacun en ce qui les concerne, de l'exécution du présent règlement.

Article 28 – Litiges

Cité par [article 4](#)

L'utilisateur a la possibilité de saisir dans un premier temps l'Exploitant, puis Vendée Eau pour toute réclamation portant en particulier sur sa consommation ou sa facturation, ou plus généralement sur l'usage de l'assainissement collectif, dans le cadre d'un recours amiable, selon les dispositions de l'[article 4](#).

L'utilisateur a la possibilité de recourir, en cas de contestation, à une procédure de médiation conventionnelle ou à tout autre mode alternatif de règlement des différends. Au préalable, il devra avoir saisi Vendée Eau de sa réclamation.

Médiation de l'eau : BP 40 463 – 75 366 PARIS Cedex 08 – www.mediation-eau.fr

A défaut, les différends seront réglés devant les juridictions compétentes.

Annexes

- [Annexe 1 : Notice d'utilisation du réseau d'assainissement collectif](#)
- [Annexe 2 : Formulaire de demande de raccordement au réseau d'assainissement collectif](#)
- [Annexe 3 : Prescriptions techniques de raccordement au réseau d'assainissement collectif](#)
- [Annexe 4 : Formulaire de déclaration d'utilisation d'une autre source que le réseau d'alimentation en eau potable](#)
- [Annexe 5 : Raccordement pour les eaux usées autres que domestiques](#)

A : La Roche-sur-Yon

Le : 1er avril 2023

Le Président de Vendée Eau





57 rue Paul-Émile Victor CS 90041
85036 LA ROCHE-SUR-YON Cedex

02 51 24 82 00
assainissement@vendee-eau.fr

www.vendee-eau.fr

